

*TUKUMA NOVADA PAŠVALDĪBAS AĢENTŪRA
„TUKUMA NOVADA SOCIĀLAIS DIENESTS”*

**Pārskats
par pārvaldes līguma
izpildi un finanšu
resursu izlietojumu
2011.gadā**

Tukums 2012.

1. VISPĀRĪGĀ INFORMĀCIJA PAR SOCIĀLO PALĪDZĪBU UN SOCIĀLAJIEM PAKALPOJUMIEM TUKUMA NOVADĀ 2011.GADĀ

2009.gada 24.septembrī Tukuma novada Dome nolēmj izveidot Tukuma novada pašvaldības aģentūru „**Tukuma novada sociālais dienests**” un noteikt, ka aģentūra darbību uzsāk 2009.gada 1.novembrī. Tiek apstiprināts aģentūras nolikums un aģentūras direktore.

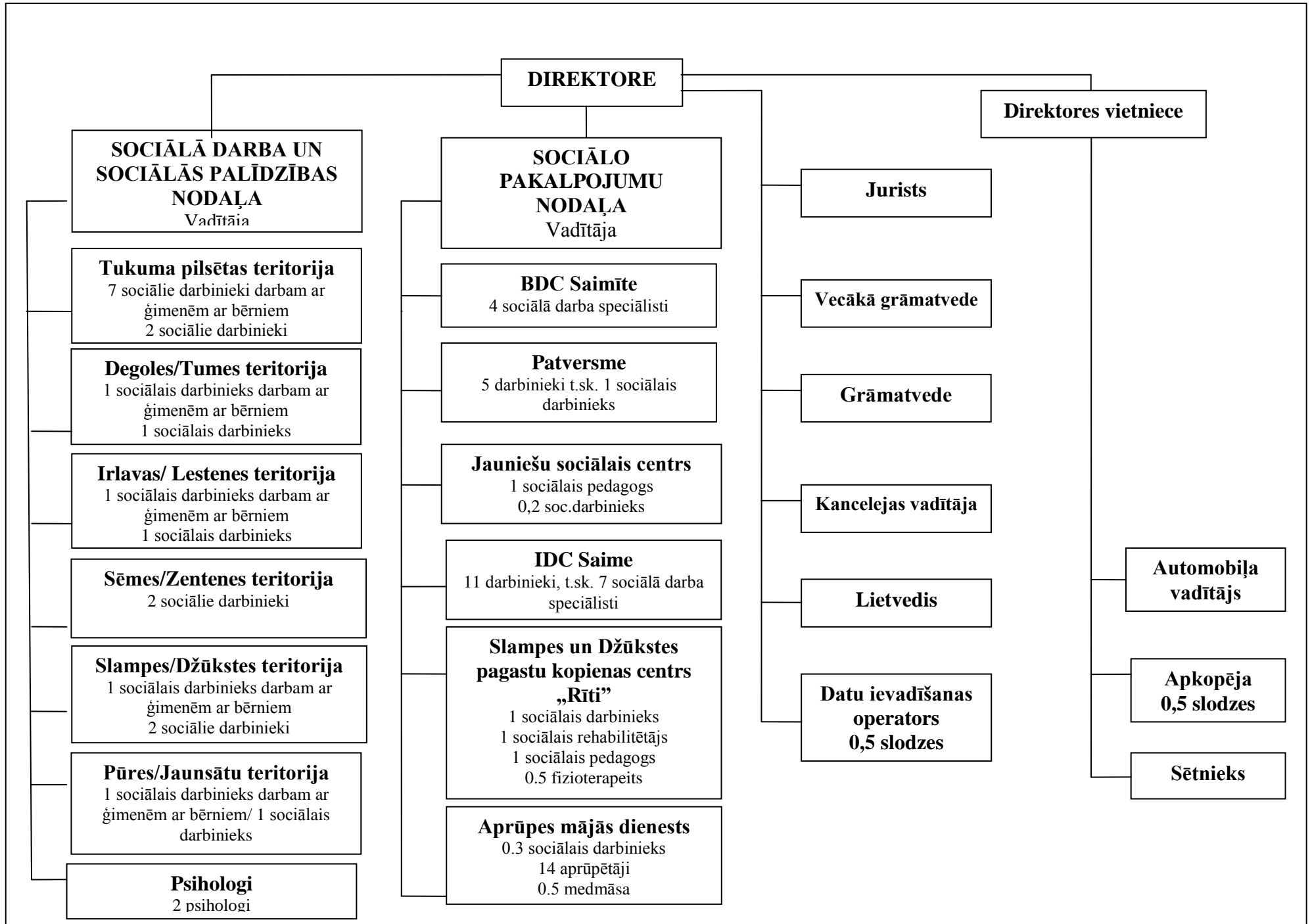
Tukuma novada pašvaldības aģentūra „Tukuma novada sociālais dienests” (turpmāk tekstā – Aģentūra) ir visu Tukuma novadu veidojošo 11 pašvaldību – Degoles, Džūkstes, Irlavas, Jaunsātu, Lestenes, Pūres, Sēmes, Slampes, Tumes, Zentenes un Tukuma pilsētas sociālo dienestu tiesību un saistību pārņēmēja.

Aģentūras funkcijas un pienākumi ir nodrošināt pašvaldības teritorijā dzīvojošo iedzīvotāju vajadzībām atbilstošus sociālos pakalpojumus un sociālo palīdzību, kā arī nodrošināt sociālo darbu ar personām, ģimenēm un personu grupām, profesionāli izvērtējot personu vajadzības, materiālos un personiskos resursus; organizējot personai nepieciešamos sociālos pakalpojumus un sociālo palīdzību sociālo problēmu risināšanai.

Aģentūras funkciju un tiešās darbības īstenošanai Aģentūras **struktūru** veido tās darbības virzieniem atbilstošas nodaļas:

1. Sociālā darba un sociālās palīdzības nodaļa;
2. Sociālo pakalpojumu nodaļa. Sociālo pakalpojumu nodaļā ir šādas struktūrvienības:
 - 2.1. Patversme;
 - 2.2. Invalīdu dienas centrs „Saime”;
 - 2.3. Bērnu dienas centrs „Saimīte”;
 - 2.4. Jauniešu sociālais centrs;
 - 2.5. Aprūpes mājās dienests;
 - 2.6. Slampes un Džūkstes pagastu kopienas centrs „Rīti”.

Aģentūras struktūra aplūkojama 1.1.attēlā.



DIREKTORE

Direktores vietniece

SOCIĀLĀ DARBA UN SOCIĀLĀS PALĪDZĪBAS NODAĻA
Vadītāja

SOCIĀLO PAKALPOJUMU NODAĻA
Vadītāja

Tukuma pilsētas teritorija
7 sociālie darbinieki darbam ar ģimenēm ar bērniem
2 sociālie darbinieki

BDC Saimīte
4 sociālā darba speciālisti

Degoles/Tumes teritorija
1 sociālais darbinieks darbam ar ģimenēm ar bērniem
1 sociālais darbinieks

Patversme
5 darbinieki t.sk. 1 sociālais darbinieks

Irlavas/ Lestenes teritorija
1 sociālais darbinieks darbam ar ģimenēm ar bērniem
1 sociālais darbinieks

Jauniešu sociālais centrs
1 sociālais pedagogs
0,2 soc.darbinieks

Sēmes/Zentenes teritorija
2 sociālie darbinieki

IDC Saime
11 darbinieki, t.sk. 7 sociālā darba speciālisti

Slampes/Džūkstes teritorija
1 sociālais darbinieks darbam ar ģimenēm ar bērniem
2 sociālie darbinieki

Slampes un Džūkstes pagastu kopienas centrs „Rīti”
1 sociālais darbinieks
1 sociālais rehabilitētājs
1 sociālais pedagogs
0.5 fizioterapeits

Pūres/Jaunsātu teritorija
1 sociālais darbinieks darbam ar ģimenēm ar bērniem/
1 sociālais darbinieks

Aprūpes mājās dienests
0.3 sociālais darbinieks
14 aprūpētāji
0.5 medmāsa

Psihologi
2 psihologi

Jurists

Vecākā grāmatvede

Grāmatvede

Kancelejas vadītāja

Lietvedis

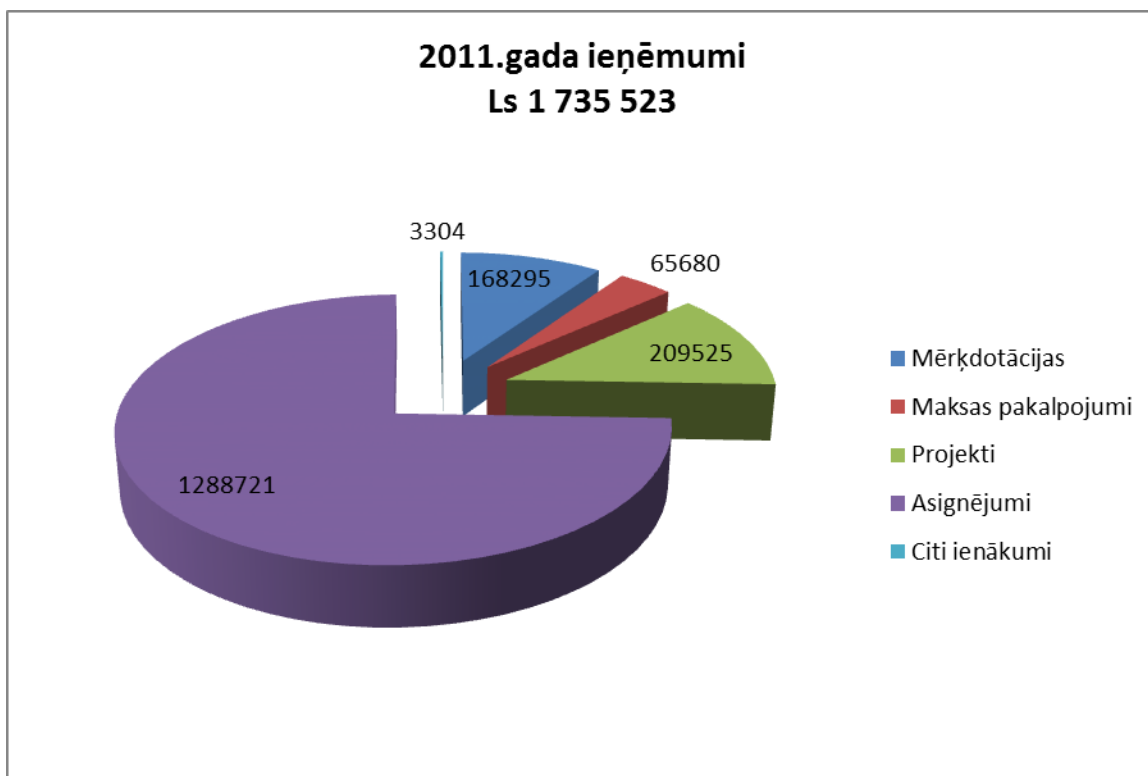
Datu ievadišanas operators
0,5 slodzes

Automobiļa vadītājs

Apkopēja
0,5 slodzes

Sētnieks

Aģentūra tiek finansēta no Tukuma novada Domes budžeta dotācijām pamatojoties uz gadskārtējo darbības plānu un apstiprināto Aģentūras gadskārtējo budžetu. 2011.gada budžeta ieņēmuma daļu veido (skatīt 1.2.attēlu):



1.2.attēls. Budžeta ieņēmumu daļa 2011.gadā (Ls)

Tukuma novada sociālā dienesta budžeta ienākuma daļu veido 88% Tukuma novada Domes asignējumi, 11% maksas pakalpojumi, 1% mērķdotācijas, 0,2% ieņēmumi no projektiem. Finanšu ieņēmumi 2011.gadā salīdzinoši ar 2010.gadu atspoguļoti 1.1. tabulā:

1.1.tabula

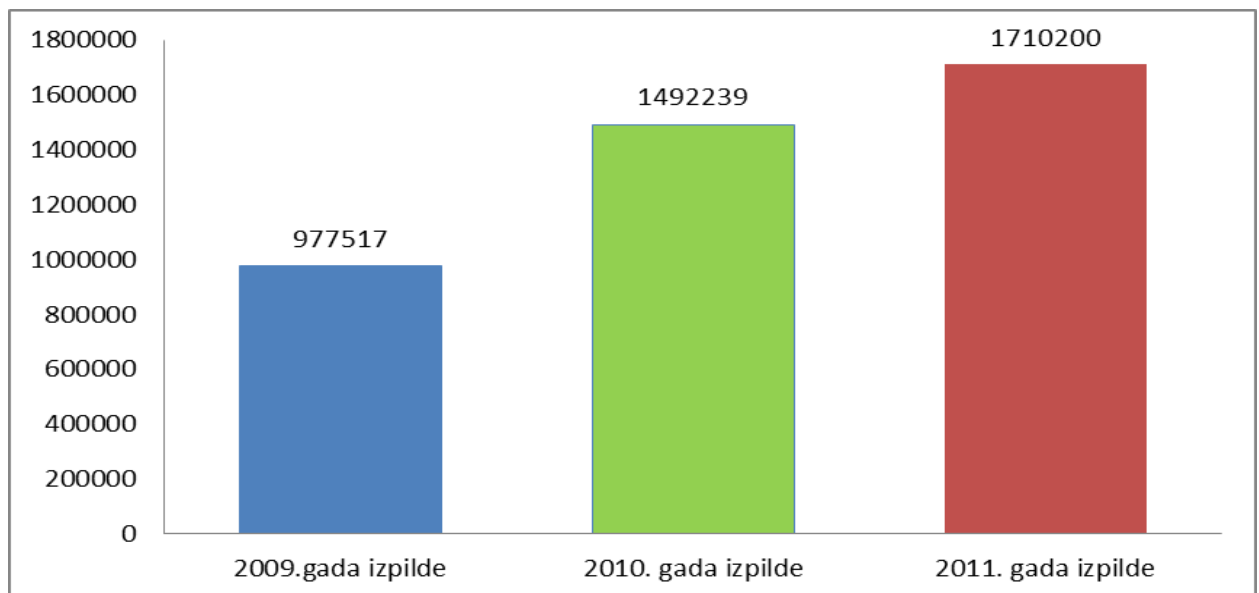
Finanšu līdzekļu ieņēmumi (izpilde) 2010. un 2011.gadā

Struktūrvienība	Ieņēmumi	2010	2011
		Izpilde	Izpilde
ADMINISTRĀCIJA			
Administrācija _10.910_ MP	Transporta pakalpojumi (Ford Transit)		100.42
KOPĀ:		0	100
ATBALSTS SOC.ATSTUMTĀM PERSONĀM			
Atbalsts soc.atstumtām p. _10.720	Ieņēmumi no VSAA bērnu pabalsts	2090.9	2524.98
Atbalsts soc.atstumtām p. _10.720	Mērķdotācijas sociālās nodrošināšanas pasākumiem _no Labklājības ministrijas 50% apmērā	122352.88	115465.00
KOPĀ:		124444	117990
ATBALSTS ĢIMENĒM AR BĒRNIEM			
Atbalsts ģim. ar bērniem _10.430	Ieņēmumi no Latvijas Bērnu fonda	1200	1330.00
Atbalsts ģim. ar bērniem _10.430	Ieņēmumi par bērnu ārpusģimenes aprūpi (iekasēti ar firmas Creditreform Latvija starpniecību)	0	585.00
KOPĀ:		1200	1915
PROJEKTI			
VNA projekts _Nr.1DP/1.4.1.1.2_10.120	NVA projekts Nr.1DP/1.4.1.1.2/08/IPIA/NVA/001, līgums	2940	3314.29

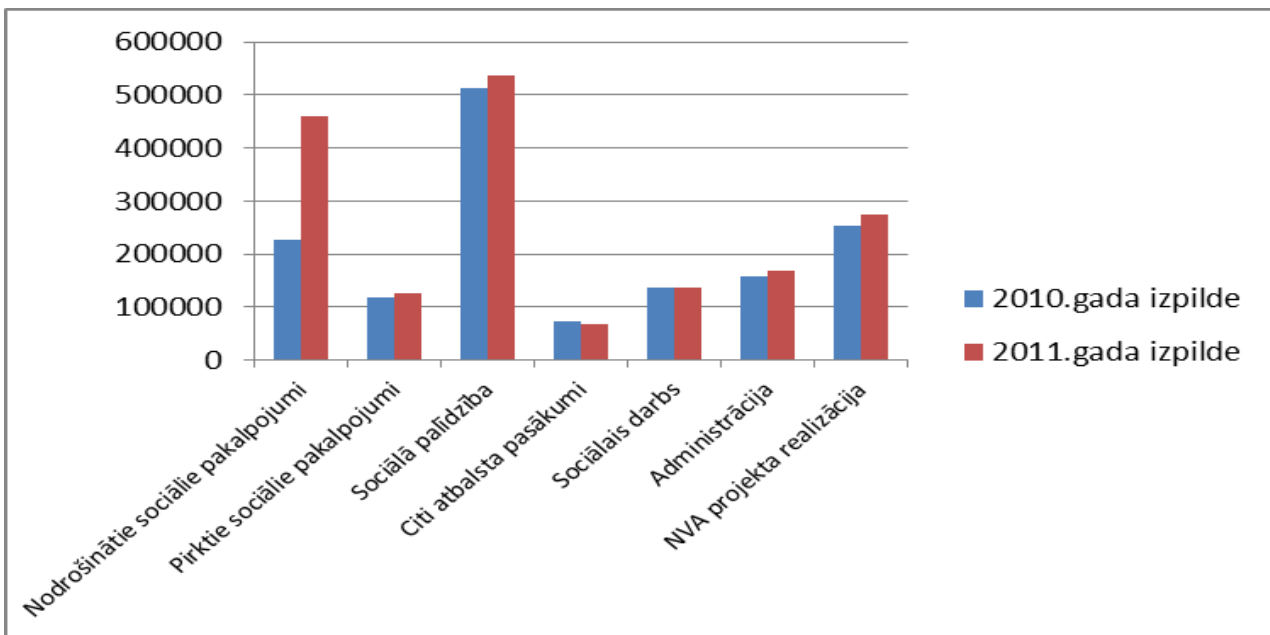
	Nr.12.5.2/A-05/16 (M.Kanopka)		
VNA projekts _Nr.1DP/1.4.1.1.2 _10.121	NVA projekts Nr.1DP/1.4.1.1.2/08/IPIA/NVA/001, līgums Nr.12.5.2/A-05/16 (M.Kanopka _inventāra iegāde)	282.43	
ESF projekts _darba praktiz.pasākumi _10.911	Asignējumi no Tukuma novada Domes _VNA projekts	287384.42	206210.79
KOPĀ:		290607	209525
MĀJOKĻA ATBALSTS			
Mājokļa atbalsts _10.600	Pārējie dažādi nenodokļa ieņēmumi par elektrību _pašvald.sociālajos dzīvokļos	83.12	193.54
Mājokļa atbalsts _10.600	Mērķdotācijas sociālās nodrošināšanas pasākumiem _no Labklājības ministrijas 20% apmērā	15524.87	21499.60
KOPĀ:		15608	21693
IRLAVAS BĒRNUNAMS - PATVERSME			
Irlavas bērnnunams-patversme _10.440	Asignējumi no Tukuma novada Domes _Irlavas bērnnunama-pansijai _Dotācija	48000	30000.00
Irlavas bērnnunams-patversme _10.440	Ieņēmumi pašvaldības budžetā no citām pašvaldībām	71821	56864
Irlavas bērnnunams-patversme _10.440	Ieņēmumi par ēdināšanas pakalpojumiem	1349	1209
Irlavas bērnnunams-patversme _10.440	Ieņēmumi par komunālajiem pakalpojumiem	367	179
Irlavas bērnnunams-patversme _10.440	Ieņēmumi no bankas % maksājumiem	93	
Irlavas bērnnunams-patversme _10.440	Asignējumi no Tukuma novada Domes _Irlavas bērnnunama-pansijai	23793	151195
KOPĀ:		145423	239447
IDC SAIME			
IDC Saime _MP _10.120	Ieņēmumi par telpu nomu _IDC Saime	66.00	58.50
IDC Saime _MP _10.120	Ieņēmumi no pacientu iemaksām fizioterapeites pakalpojumiem	87	94.50
IDC Saime _MP _10.120	Ieņēmumi no pacientu iemaksām _masāžas pakalpojumi	612.6	431.00
IDC Saime _MP _10.120	Ieņēmumi par dušas izmantošanas pak. _IDC Saime		24.00
IDC Saime _MP _10.120	Ieņēmumi par IDC Saime _ēdināšanas pakalpojumiem	2211	2421.50
KOPĀ:		2977	3030
BDC SAIMĪTE			
BDC Saimīte _MP _10.120	Ieņēmumi par BDC Saimīte _ikmēneša vecāku iemaksa	1345	1315.00
KOPĀ:		1345	1315
PATVERSME			
Patversme _MP _10.710	Ieņēmumi par telpu nomu _Patversme	1376.5	100.00
Patversme _MP _10.710	Ieņēmumi par uzturēšanos _Patversmē		1102.90
Patversme _MP _10.710	Ieņēmumi no pacientu iemaksām _medic. pakalpojumi	55.5	57.60
KOPĀ:		1432	1261
ATBALSTS GADOS VECIEM CILVĒKIEM			
Atbalsts gados vec.c. _MP _10.200	Transporta pakalpojumi (Ford Transit)	212	206.64
Atbalsts gados vec.c. _MP _10.200	Ieņēmumi no pacientu iemaksām _medic. pakalpojumi		0.00
Atbalsts gados vec.c. _MP _10.200	Ieņēmumi par aprūpi mājās pakalpojumiem	92.86	557.93
KOPĀ:		305	765
SLAMPES K.C. "RĪTI"			
Rīti _Slampes k.c. _MP _10.730	Ieņēmumi par telpu nomu _Rīti Slampes un Džūkstes p.k.c.		50.00

Rīti_Slampes k.c._MP_10.730	Ieņēmumi no pacientu iemaksām fizioterapeites pakalpojumiem		10.50
Rīti_Slampes k.c._MP_10.730	Ieņēmumi no pacientu iemaksām masāžas pakalpojumi		249.80
Rīti_Slampes k.c._MP_10.730	Ieņēmumi no veļas mazgāšanas pak. _Rīti Slampes k.c.		73.50
Rīti_Slampes k.c._MP_10.730	Ieņēmumi par dušas izmantošanas pak. _Rīti Slampes k.c.		33.30
Rīti_Slampes k.c._MP_10.730	Ieņēmumi par Rīti ēdināšanas pakalpojumiem		539.50
KOPĀ:		0	957
ASIGNĒJUMI no Tukuma novada Domes			
	asignējumi no Tukuma novada Domes (neskaitot Irlavas b.n.patversme asignējumus)	1055429	1137526
KOPĀ:		1055429	1137526
IEŅĒMUMI KOPĀ:		1638769	1735523

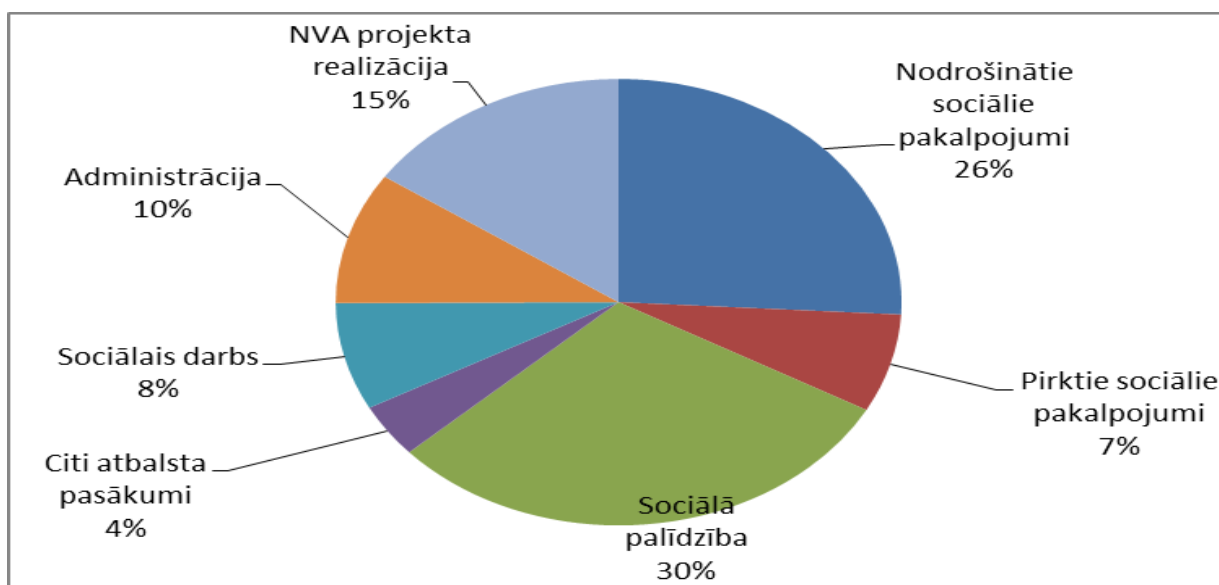
Finanšu izlietojums 2011.gadā salīdzinoši ar iepriekšējiem gadiem atspoguļots 1.3., 1.4., 1.5. attēlos:



1.3.attēls. Finanšu līdzekļu izlietojums sociālajai aizsardzībai Tukuma novadā (Ls)



1.4.attēls. Finanšu līdzekļu izlietojuma sadalījums sociālajai aizsardzībai Tukuma novadā (Ls)



1.5.attēls. Finanšu līdzekļu izlietojuma sadalījums Tukuma novadā 2011.gadā (%)

No 2011gada 1.janvāra līdz 30.jūnijam organizētas un novadītas 13 sociālās palīdzības komisijas (turpmāk tekstā - SPK) sēdes.

Saņemtie iedzīvotāju iesniegumi un izsniegtās izziņas, saņemtie un nosūtītie dokumenti, pieņemtie lēmumi par sociālo palīdzību, sociālajiem pakalpojumiem, atspoguļoti 1.2.tabulā:

1.2.tabula

Statistika par dokumentu apriti Tukuma novada pašvaldības aģentūrā „Tukuma novada sociālais dienests” 2011.gadā

	Izpilde 2010.gadā (gab.)	Izpilde 2011.gadā (gab.)	Izpilde 2011.gadā salīdzinājumā ar 2010.gadu (%)
Saņemtie iesniegumi	6336	6027	95

Izsniegtās izziņas	3046	2474	81
<i>Trūcīgas (personas) ģimenes</i>	2330	1510	65
<i>Maznodrošinātas (personas) ģimenes</i>	0	241	-
<i>Veselības pakalpojumu apmaksas atvieglojumi Ls 120</i>	412	455	110
<i>Veselības pakalpojumu apmaksas atvieglojumi Ls 150</i>	304	251	83
Nosūtītie dokumenti	1368	3694	270
SD lēmumi	5232	4230	81
<i>Par atbilstību trūcīgas ģimenes statusam (noraidītie)</i>	254	182	72
<i>Par ienākuma līmeņa izvērtēšanu (noraidītie)</i>	0	42	0
<i>GMI</i>	1399	485	35
<i>GMI līdzdarbības izvērtēšana(samazināt)</i>	-	20	
<i>GMI līdzdarbības izvērtēšana(neizmaksāt)</i>	-	44	
<i>Dzīvokļa pabalsti</i>	1336	1200	90
<i>Pabalsts ģimenēm ar bērniem</i>	1556	1163	75
<i>Pabalsts jaundzimuša bērna aprūpei</i>	271	231	85
<i>Apbedīšanas pabalsts</i>	15	18	120
<i>Transporta pakalpojumi</i>	2	9	450
<i>Cits pašvaldības atbalsts</i>	8	4	50
<i>Patversmes pakalpojumi</i>	49	64	131
<i>Aprūpe mājās</i>	60	28	47
<i>Pabalsts aprūpei mājās</i>	-	23	-
<i>Dienas centri</i>	35	79	226
<i>Sociālās rehabilitācijas pakalpojumi</i>	57	65	114
<i>Ilgstošā sociālā aprūpe</i>	1	37	-
<i>Bez vecāku gādības palikušiem bērniem</i>	188	188	100
<i>Dāvana Zelta kāzu jubilāriem</i>	0	3	
SPK lēmumi:	760	718	46
<i>Veselības pabalsts</i>	437	425	61
<i>Ārkārtas situācijas</i>	242	164	32
<i>Noraidīts</i>		129	

Sniegti sociālie atvieglojumi sociālajos dzīvokļos uz 01.12.2011.

sociālajos dzīvokļos Celtnieku ielā 3, Tukumā	70 dzīvokļi
sociālajos dzīvokļos Celtnieku ielā 10, Tukumā	40 dzīvoklis
sociālajos dzīvokļos Aviācijas ielā 3, Tukumā	42 dzīvokļi
sociālajā dzīvoklī Kuldīgas 55-1, Tukumā	1 dzīvoklis
sociālajā dzīvoklī Kuldīgas 72-34, Tukumā	1 dzīvoklis
sociālais dzīvoklis Jelgavas 19- 5, Tukumā	1 dzīvoklis
„Mežrozītes” Irlava, Irlavas pagasts, Tukuma novads	5 dzīvokļi
„Avoti”- 3, Zentene, Zentenes pagasts, Tukuma novads- 3	1 dzīvoklis
„Lāmas”, Pūre, - Pūres pagasts, tukuma novads	6 dzīvokļi

Kopā: 167 dzīvokļi

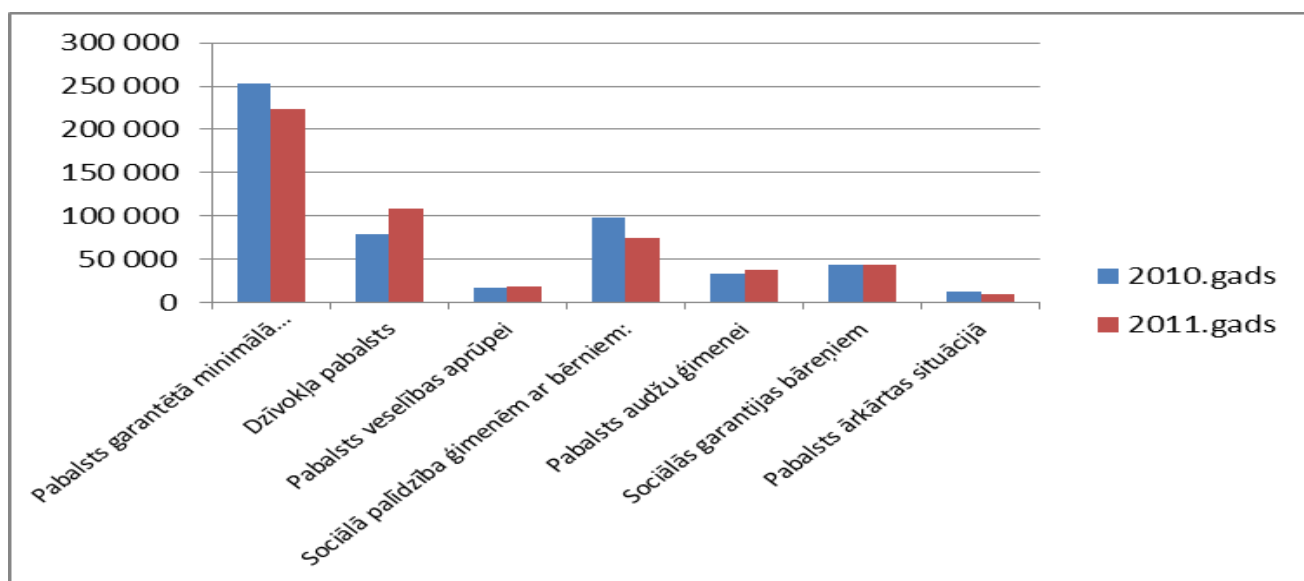
2. SOCIĀLĀ PALĪDZĪBA UN CITI ATBALSTA PASĀKUMI

Sociālās palīdzības izlietojums 2011.gadā salīdzinoši ar 2011.gada plānu un 2010.gada izpildi atspoguļots 2.1.tabulā un 2.1.attēlā:

2.1.tabula

Sociālās palīdzības izlietojums Tukuma novadā 2010 un 2011.gadā, plāns 2011.gadam

<i>Pabalsta veids</i>	<i>2011.gada plāns (Ls)</i>	<i>2011.gada izpilde(Ls)</i>	<i>Izpilde attiecībā pret gada plānu (%)</i>	<i>2010.gada izpilde (Ls)</i>
Pabalsts garantētā minimālā ienākuma nodrošināšanai	23750	223215	94	253 757
Dzīvokļa pabalsts	113399	108172	95	78 926
Pabalsts veselības aprūpei	19000	18578	98	16 882
Sociālā palīdzība ģimenēm ar bērniem:				
Brīvpusdienas izglītības iestādē	63500	84014	132	57 401
Pabalsts skolas piederumu iegādei bērniem	21500	13465	62	16 998
Pabalsts transporta izdevumu segšanai	200	227	113	
Pabalsts audžu ģimenei	40500	33029	81	37 226
Sociālās garantijas bāreņiem un bez vecāku gādības palikušiem bērniem, kuri sasnieguši 18 gadu vecumu (ikmēneša pabalsts, pabalsts patstāvīgās dzīves uzsākšanai u.c.)	43694	43275	99	43 116
Pabalsts ārkārtas situācijā	14121	12419	88	9843
apbedīšanas pabalsts		5373		6403
dokumentu noformēšanai		756		1037
dzīvokļa pabalsts ģimenēm ar bērniem		885		
ugunsgrēkā cietušajiem		3779		
citas krīzes situācijās		796		
		830		2403
KOPĀ	553414	536394	96	514 149



2.1.attēls. Finanšu līdzekļu izlietojums sociālai palīdzībai pa veidiem Tukuma novadā 2010. un 2011.gadā (Ls)

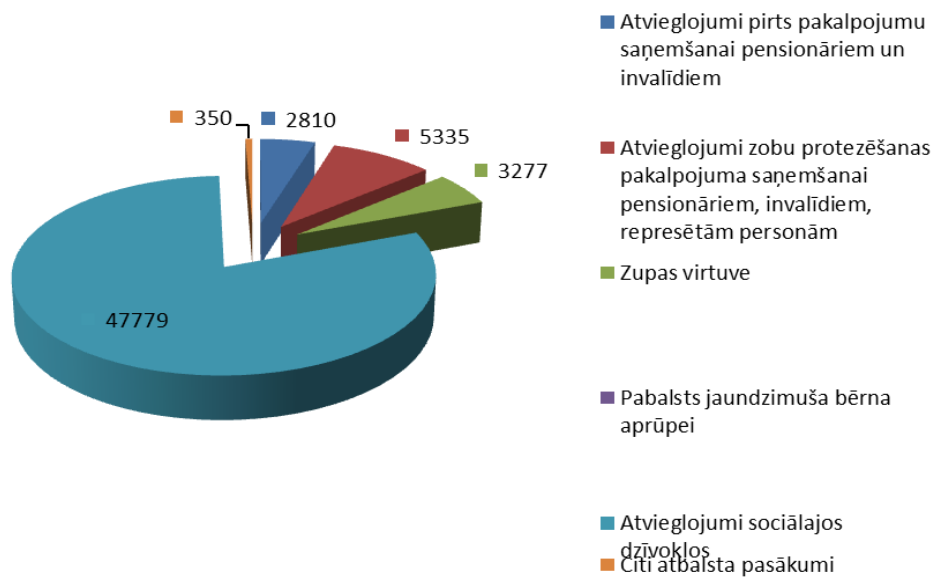
Citiem atbalsta pasākumiem izlietots Ls 73 190. Citu atbalsta pasākumu izlietojums atspoguļots 2.2. tabulā:

2.2.tabula

Citu atbalsta pasākumu finanšu izlietojums Tukuma novadā izlietojums 2010. un 2011.gadā, Ls

<i>Atbalsta pasākuma veids</i>	<i>Gada plāns</i>	<i>2011.gada izpilde</i>	<i>Atbalsta pasākuma apjoms</i>	<i>2010.gada izpilde (Ls)</i>
Atvieglājumi pirts pakalpojumu saņemšanai pensionāriem un invalīdiem	6600	2810	2810 pakalpojuma reizes	5268
Atvieglājumi zobu protezēšanas pakalpojuma saņemšanai pensionāriem, invalīdiem, represētām personām	4400	5335	170 personas/ 211 pakalpojumi	4680
Zupas virtuve	3000	3277	8193 porcijas	3387
Pabalsts jaundzimuša bērna aprūpei	10700	9575	par 220 jaundzimušajiem	12 400
Atvieglājumi sociālajos dzīvokļos	50000	47779	atvieglājumi 170 dzīvokļos	46 247
Citi atbalsta pasākumi		350		1208
zelta kāzu jubilāriem		350		
KOPĀ	74850	69126	50	73 190

Citi atbalsta pasākumi 2011.gadā



3. SOCIĀLAIS DARBS

Sociālais darbs Tukuma novadā tiek veikts ar ģimenēm ar bērniem, personām, personu grupām, kuras pakļautas sociālajiem riskiem, lai palīdzētu personām, ģimenēm, personu grupām un sabiedrībai kopumā veicināt vai atjaunot savu spēju sociāli funkcionēt, radīt šai funkcionēšanai labvēlīgus apstākļus, kā arī veicināt sociālās atstumtības un riska faktoru mazināšanu, attīstot pašas personas resursus un iesaistot atbalsta sistēmās. Sociālo darbu veic profesionāli sociālie darbinieki. Sociālo darbu vada, organizē un nodrošina sociālā darba un sociālās palīdzības nodaļa.

Paveiktā sociālā darba kopsavilkums Tukuma novada teritorijā atspoguļots 3.1.tabulā:

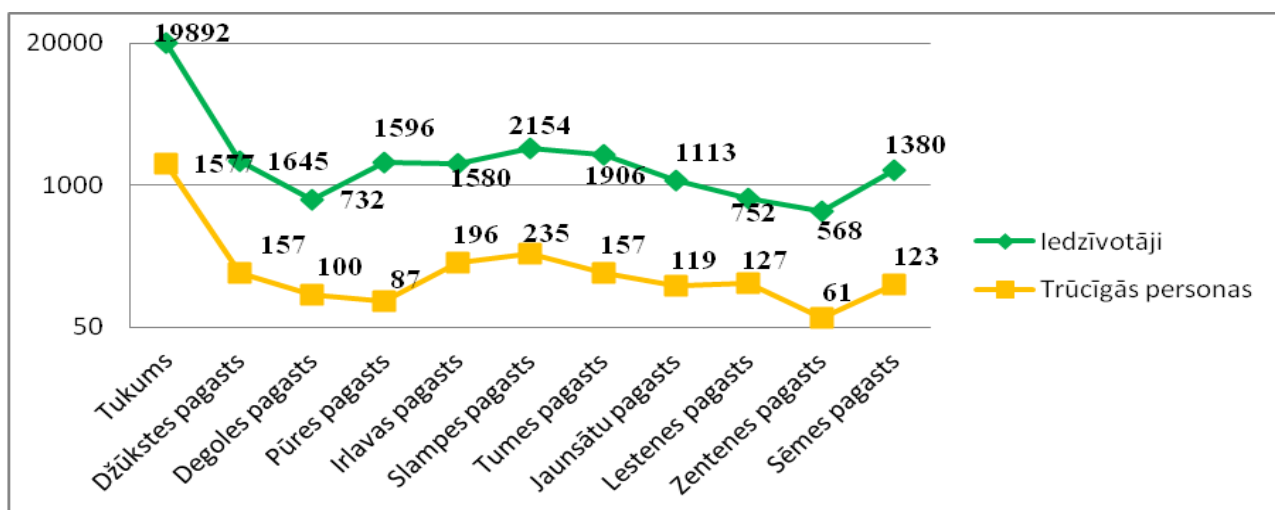
3.1.tabula

Paveiktais sociālais darbs 2011. gadā Tukuma novada teritorijā

Izpildītais darbs	2010.gads (skaits)	2011.gads (skaits)
Pieņemti klienti	9784	14814
Saņemtie iedzīvotāju iesniegumi		5734
Aizpildītās deklarācijas		2618
Veiktas dzīvesvietas apsekošanas	1505	2788
Riska ģimeņu lietas		
-uzsāktas	12	39
- noslēgtas	34	23
Izstrādātas nepilngadīgo uzvedības, sociālās korekcijas un sociālās integrācijas programmas nepilngadīgajiem likumpārkāpējiem		15
Izsniegti nosūtījumi uz krīzes centriem	15 bērni	18
Sniegtas psihologa konsultācijas dzīvesvietā par valsts līdzekļiem vardarbībā cietušiem bērniem	10 bērni	12
Sniegtas psihologa konsultācijām	72	223
bērniem		80
sievietēm		104
vīriešiem		39
Sniegtas jurista konsultācijas personām		76
Vecākiem atņemtas aprūpes tiesības pār nepilngadīgiem bērniem :		
ievietoti audžu ģimenēs	7	10
ievietoti bērnu namos	6	11
ievietoti aprūpes centros	1	3
dibināta aizbildnība	12	23
Vecākiem atjaunotas aprūpes tiesības pār nepilngadīgiem bērniem	7	15
Atņemtas aizgādības tiesības		8
Kontaktpersonas ģimenē ievietoti bērni	10	6
Krīzes istabu izmantoja ģimenes	4	5
Izsniegtas pārtikas pakas trūcīgām un mazturīgām personām		9918
Izsniegtas AS "Latvenergo" dāvanu kartes		534

Izpildītais darbs	2010.gads (skaits)	2011.gads (skaits)
Ievietoto personu skaits valsts finansētā ilgstošas sociālās aprūpes un sociālās rehabilitācijas institūcijās pieaugušām personām ar smagiem garīga rakstura traucējumiem		8
Organizēts ilgstošā sociālā aprūpe un sociālās rehabilitācijas pakalpojums no 2011.gada	Rauda	6
	Irlavas SK	12
Pieprasīts valsts finansēts sociālās rehabilitācijas pakalpojums darba spējīgā vecumā		41
Organizēta bez piederīgo apbedīšana		12

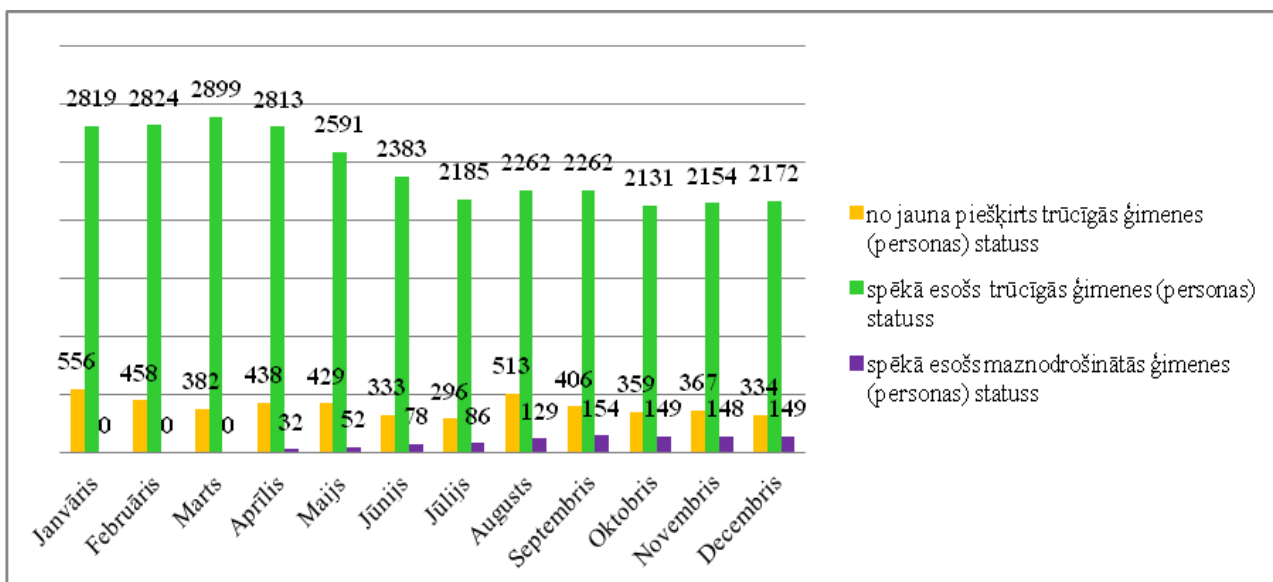
2011.gadā par trūcīgām atzītas 1068 ģimenes, kurās dzīvo 2939 personas. Tukuma pilsētā no 19892 iedzīvotājiem 1577 persona atzīta par trūcīgām (8%). Viszemākais trūcīgo personu skaits ir Pūres pagastā, kur no 1596 dzīvesvietu reģistrējušām personām 87 personas atzītas par trūcīgām (5%). Trūcīgo personu skaitu pilsētā un novada pagastos var aplūkot 3.1.attēlā:



3.1.attēls. Tukuma novada iedzīvotāju skaits un trūcīgo ģimeņu (personu) personu skaits 2011.gadā

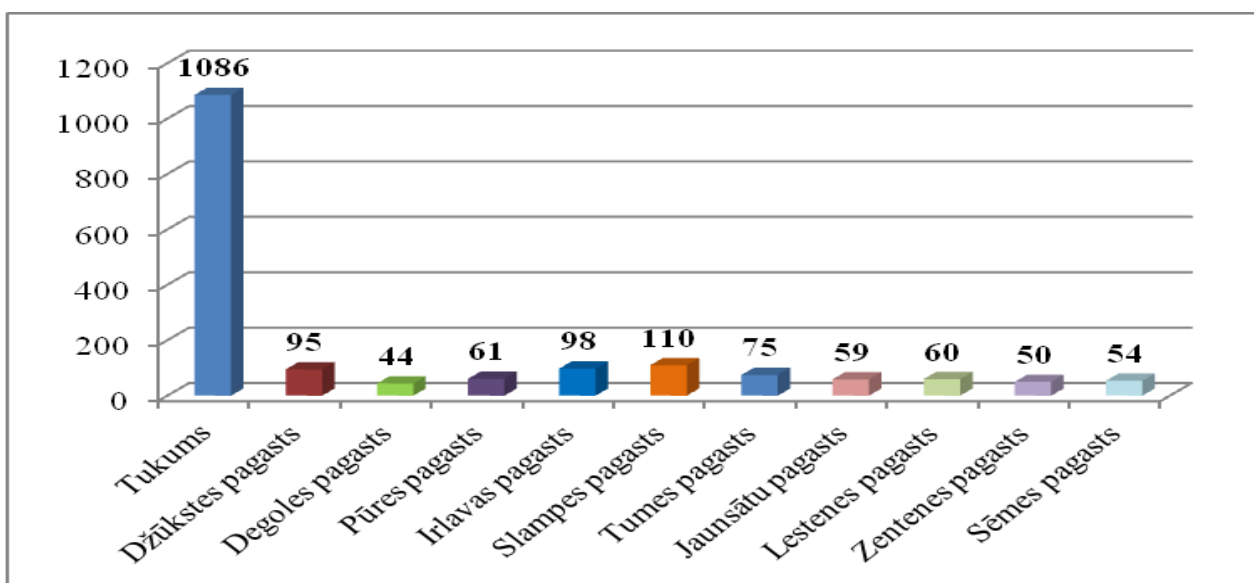
Tukuma pilsētā trūcīgo personu skaits sastāda 8% no iedzīvotāju skaita, Džūkstes pagastā - 10%, Degoles pagastā - 14%, Pūres pagastā - 5%, Irlavas pagastā - 12%, Slampes pagastā - 11%, Tumes pagastā - 8%, Jaunsātu pagastā - 11%, Lestenes pagastā - 17%, Zentenes pagastā - 11%, Sēmes pagastā - 9%.

Tukuma novada sociālā dienesta piešķirto trūcīgo un maznodrošināto ģimeņu (personu) statusa dinamika atspoguļota 3.2.attēlā:



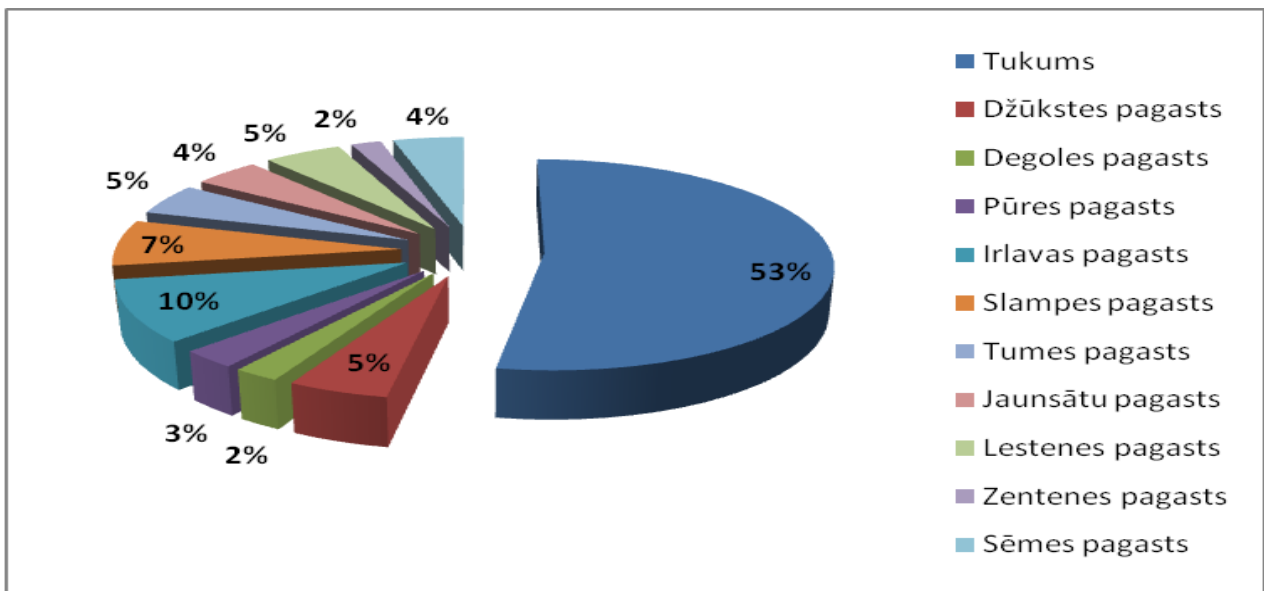
3.2.attēls. Pārskata gadā izvērtēto ģimeņu (personu) statuss Tukuma novadā 2011.gadā

Izvērtējot pārskata gadā piešķirto trūcīgo ģimeņu (personu) statistiku varam konstatēt, ka pieņemti lēmumi par atbilstību trūcīgi ģimeņu (personu) statusam janvāra mēnesī – 556 trūcīgas ģimenes (personas), savukārt augusta mēnesī par trūcīgām ģimenēm (personām) atzītas 513 un par maznodrošinātām 129 ģimenes (personas).



3.3.attēls. Tukuma novada ģimeņu skaits, kuras saņēmušas pabalstus 2011.gadā.

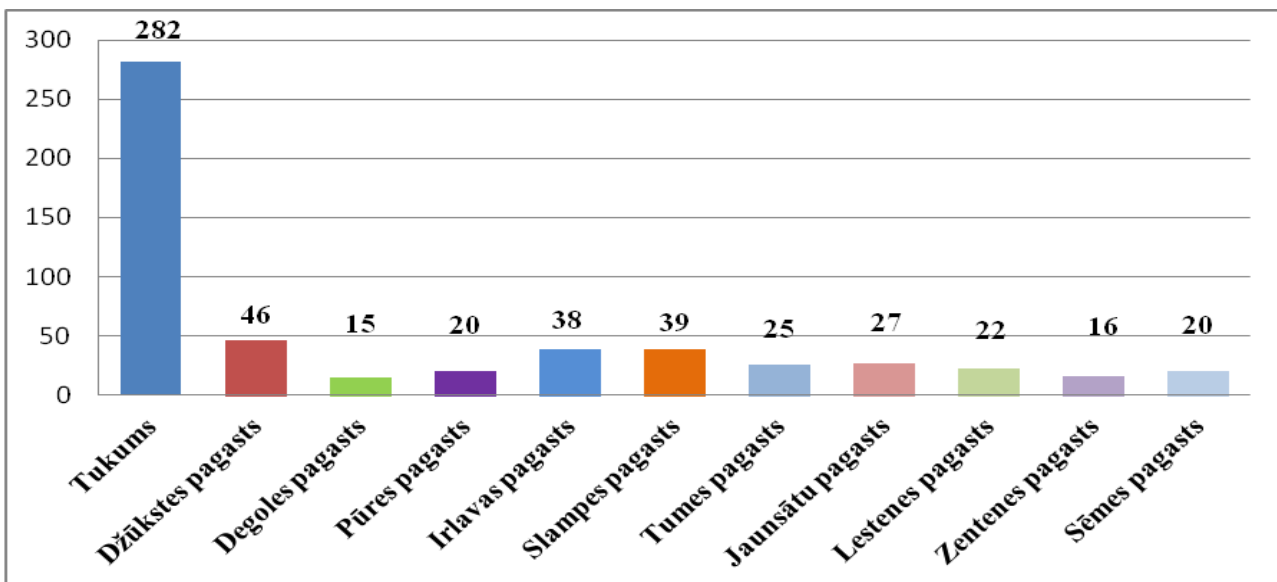
Tukuma pilsētā 1086 ģimenes, Slampes pagastā 110 ģimenes, Irlavas pagastā 98 ģimenes, Dzūkstes pagastā 95 ģimenes, Tumes pagastā 75 ģimenes, Pūres pagastā 61 ģimene, Lestenes pagastā 60 ģimenes, Jaunsātu pagastā 59 ģimenes, Sēmes pagastā 54 ģimenes, Zentenes pagastā 50 ģimenes, Degoles pagastā 44 ģimenes ir saņēmušas pabalstus 2011.gadā.



3.4.attēls. Visi pašvaldības sociālās palīdzības pabalsti Tukuma novada iedzīvotājiem (%) 2011.gadā

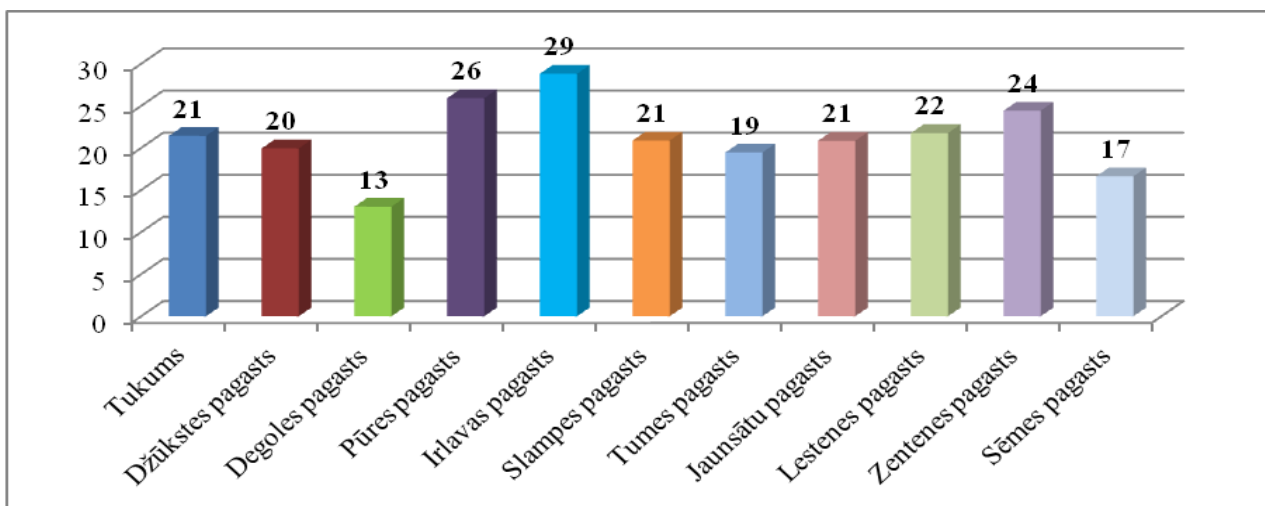
Izvērtējot piešķirtos pabalstu summas Tukuma novada iedzīvotājiem varam konstatēt, ka 53% no piešķirtajiem pabalstiem ir saņēmuši Tukuma pilsētas iedzīvotāji, jo 60% Tukuma novada iedzīvotāji dzīvo Tukuma pilsētā.

Tukuma pilsētā 282 ģimenes (personas) ir pabalsta garantētā minimālā ienākuma līmeņa nodrošināšanai saņēmušas, 15 ģimenes (personas) Degoles pagastā. Statistikas datus var aplūkot 3.5. attēlā:



3.5.attēls. Tukuma novada ģimeņu skaits, kuras saņēmušas pabalstu garantētā minimālā ienākuma līmeņa nodrošināšanai 2011.gadā

Vidējais pabalsta minimālā ienākuma līmeņa nodrošināšanai lielums vienai personai mēnesī (Ls) aplūkojams 3.6.attēlā:



3.6.attēls. Vidējais pabalsta minimālā ienākuma līmeņa nodrošināšanai lielums vienai personai mēnesī (Ls) Tukuma novadā 2011.gadā

Vidējais pabalsta minimālā ienākuma līmeņa nodrošināšanai lielums vienai personai mēnesī (Ls) sastāda 29 latus Irlavas pagastā, 26 latus Pūres pagastā, savukārt Degoles pagastā 13 latus, 17 latus Sēmes pagastā.

Profesionālā pilnveide

- Kursi „Inovātīvās pieejas starpprofesionāļu komandas darbā ar trešo valstu valsts piederīgajiem”;
- Kursi „Bērnu tiesību aizsardzība”;
- Kursi „Ģimenes tiesību eksperts”;
- Konference „Par dzīvi bez atkarībām: ģimenē, skolā, valstī”;
- Konference „Vai viegli augt? Komandas nozīme pusaudžu psihosociālajā rehabilitācijā”;
- Radošās darbnīcas „Par prieku sev, par prieku Tev”;
- Seminārs „Psihopāti, sociopāti un robežstāvokļa personības”;
- Seminārs „Uzvedības, sociālās korekcijas un sociālās palīdzības programmu izstrāde bērniem, kas izdarījuši likumpārkāpumus vai veic darbības, kas var novest pie prettiesiskas rīcības”;
- Seminārs „Sociālās uzvedības korekcijas programma sarežģītiem pusaudžiem un jauniešiem”;
- Seminārs „Bērniem uzvedības traucējumi, to iespējamie risinājumi”;
- Seminārs „Narcistiskā personība”;
- Seminārs „Smilšu spēļu bilžu valoda”;
- Seminārs „Par dzīvi bez atkarībām”;
- Seminārs „Kvalitatīvie sociālie pakalpojumi veciem cilvēkiem ar demenci”.

Nodrošinātas individuālās (četras katram sociālajam darbiniekam) un grupu supervīzija (viena supervīzija trīs grupām) nodaļas sociālā darba speciālistiem.

Pasākumi riska ģimeņu integrācijai sabiedrībā

- 18.07.2011. – 20.07.2011. vasaras nometne riska un trūcīgo ģimeņu bērniem viesu namā „Rūši”;
- 26.10.2011. Ekskursija pa Saldus novadu riska un trūcīgo ģimenēm ar bērniem;
- 28.12.2011. Ziemassvētku pasākums 200 riska un trūcīgo ģimeņu bērniem;

Jauniešu sociālais dzīvoklis patstāvīgo dzīvi pēc ārpusģimenes aprūpes uzsākuši 1 jaunieši pēc ārpusģimenes aprūpes izbeigšanās un pilngadības sasniegšanas.

Aktivitātes

Dalība:

- Eiropas Sociālā fonda 1.4.1.2.4. apakš aktivitātē „Sociālās rehabilitācijas un institūcijām alternatīvu sociālās aprūpes pakalpojuma attīstība reģionos”;
- Īslīces SOS bērnu ciemata „Atvērto durvju diena”;
- Valmieras SOS bērnu ciemata „Atvērto durvju diena”;
- Pusaudžu rehabilitācijas centra „Saulrīti” „Atvērto durvju diena”;

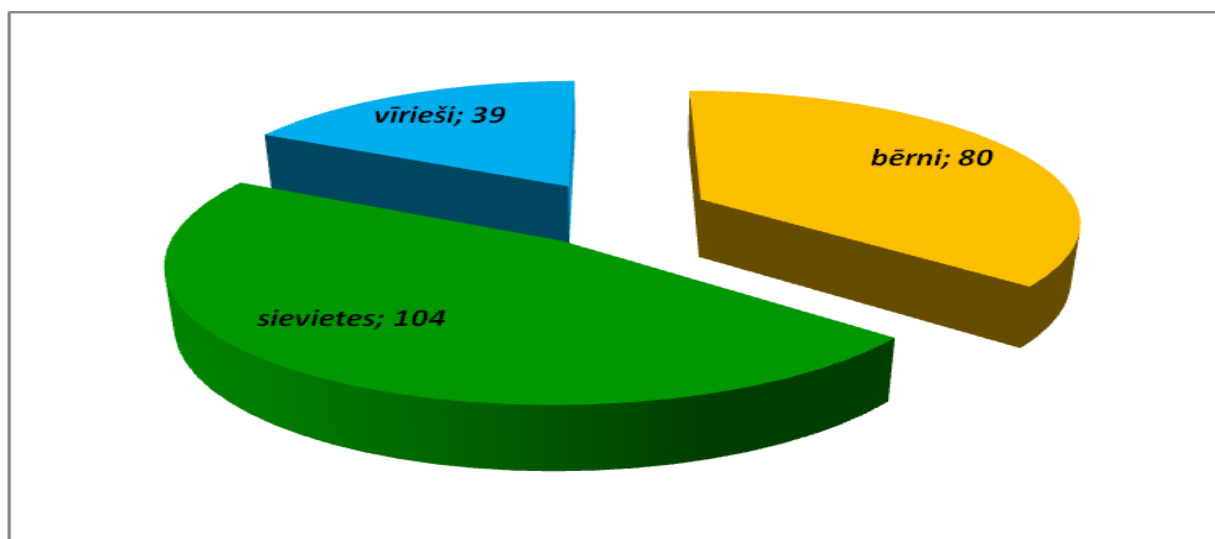
Piesaistīti ziedotāji Ziemassvētku pasākumu atbalstam;

Sveikti Ziemassvētkos audžu ģimenēs ievietotie bērni, aprūpes institūcijās ievietotie bērni, ilgstošās sociālās aprūpes un sociālās rehabilitācijas institūcijās ievietotās personas (SIA „Irlavas Sarkanā Krusta slimnīca”, Pansionāts „Rauda”)

Psihologa pakalpojumi

Psihologa konsultācijas tiek nodrošinātas sociālā dienesta un bāriņtiesas klientiem no plkst.8.00 – 18.00. Pakalpojumu nodrošina divi psihologi.

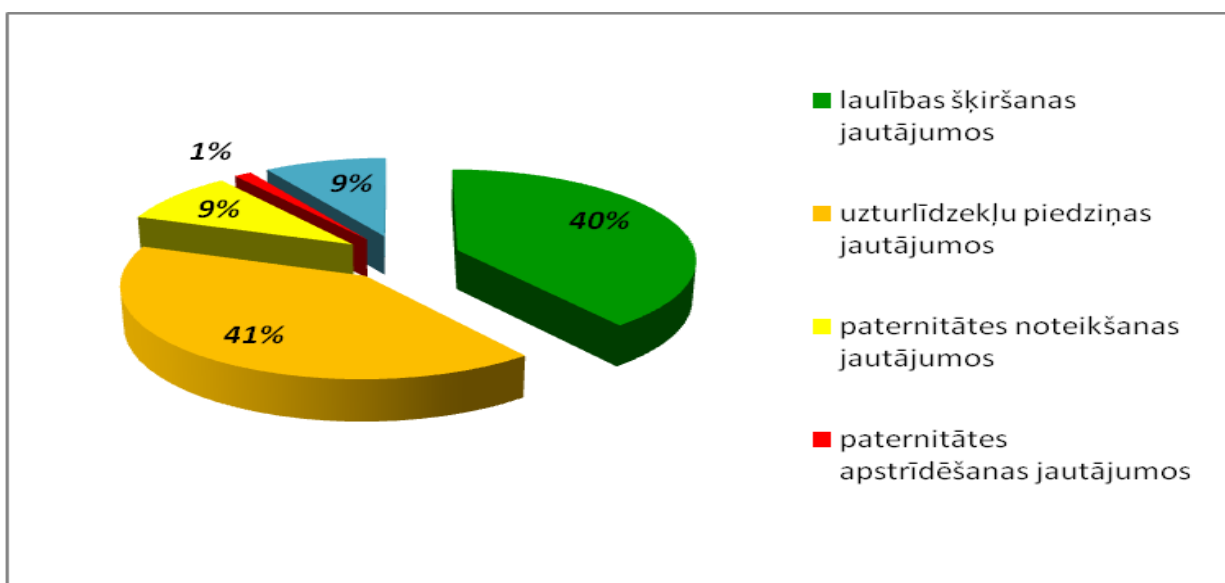
Sniegtas 223 personām psihologa konsultācijas. Sniegtais konsultāciju kopsavilkums attēlots 3.2.attēlā.



3.2.attēls Tukuma novada sociālā dienesta psihologu sniegtās konsultācijas 2011.gadā

Jurista pakalpojumi

Jurista pakalpojumu nodrošināts personām ar sociālā darbinieka nosūtījumu. Šo pakalpojumu nodrošina viens jurists. Konsultācijas sniegtas 76 personām. Kopsavilkums par sniegtajiem jurista pakalpojumiem attēlots 3.3.attēlā.



3.3.attēls. Tukuma novada sociālā dienesta jurista sniegtie pakalpojumi (%) dažādos jautājumos

Sekojošos jautājumos personām sniegti jurista konsultācijas:

- laulības šķiršanas jautājumos-30 klientiem;
- uzturlīdzekļu piedziņas jautājumos - 31 klientiem;
- paternitātes noteikšanas jautājumos- 7 klientiem;
- paternitātes apstrīdēšanas jautājumos- 1 klientam;
- Aizgādības un aprūpes tiesību atjaunošanas jautājumos- 7 klientiem.

Izveidotās klientu lietas:

- ģimenes atbalsta -328
- sociālās palīdzības- 3791
- audžu ģimeņu -29
- ārpusģimenes aprūpes lietas -23
- bez vecāku gādības palikušu bērnu -140
- ilgstošo sociālo pakalpojumu saņēmēju- 126
- nepilngadīgo likumpārkāpēju -56
- valsts rehabilitācijas pakalpojumu saņēmēju -227
- medicīnas pakalpojumu apmaksas atvieglojumu saņēmēju - 217
- vienreizējās sociālās palīdzības saņēmēju (jaundzimušo pabalsts, zobārstniecības pakalpojumi pensionāriem) - 1229

Grupu darbs ar personām, personu grupām, ģimenēm:

Plānots 2012.gadā organizēt dažādas mērķu grupas un veikt grupu darbu ar personām, personu grupām, ģimenēm gan pilsētā, gan pagastu teritorijās, lai veicinātu ģimeņu ar bērniem, personu, personu grupu sociālo atbalstu, sociālo prasmju apguvi, sociālo integrāciju sabiedrībā,

samazinot bez vecāku aprūpes palikušo bērnu skaitu. Veidojot atsevišķi pilngadīgo, nepilngadīgo un skolu kavētāju grupas.

Pieredzes apmaiņa ar citu novadu speciālistiem.

Uzņemti viesi no Ozolnieku novada sociālā dienesta un Siguldas novada sociālā dienesta. Ņemta dalība piecu pašvaldību sociālā darba profesionāļu konferencē Saldus novadā.

Starpinstitucionālā sadarbība Tukuma novadā:

Notika 15 Tukuma pilsētas Bērnu tiesību aizsardzības padomes sanāksmes un 17 Tukuma novada Bērnu tiesību aizsardzības padomes sanāksmes. Izstrādāti noteikumi starpinstitucionālajai sadarbībai, izstrādāts Bērnu tiesību aizsardzības komisijas nolikums. Ar Bērnu tiesību aizsardzības komisijas darbā iesaistītajām institūcijām noslēgti sadarbības līgumi.

Neattaisnotie kavējumi izglītības iestādēs:

Veikts sociālais darbs ar bērniem un viņu ģimenēm, kuri neattaisnoti kavē izglītības iestādēs. Kopsavilkums par bērniem, kuri neattaisnoti kavē izglītības iestādēs Tukuma novada teritorijā atspoguļots 3.2.tabulā:

3.2.tabula

Informācija par bērniem, kuri neattaisnoti kavē izglītības iestādē

Skola	Kavētāji kopā	Regulārie	Ārzemēs	Strādā
Tukuma E.Birznieka-Upīša 1.pamatskola	8	3	1	0
Tukuma 3.pamatskola	14	7	0	1
Tukuma Vakara un Neklātienes vsk.	36	12	2	1
Tukuma Speciālā Internātpamatskola	4	2	0	0
Tumes vsk.	1	1	0	0
Tukuma 2 vsk.	4	2	0	0
Pūres pamatskola	4	1	1	0
Dzirciema speciālā internātskola	2	0	0	0
Praviņu pamatskola	9	3	0	0
Irlavas vsk.	9	1	1	0
Zemgales vsk.	0	0	0	0
Tukuma Raiņa ģimnāzija	0	0	0	0
Sēmes sākumskola	1	1	0	0
Džūkstes pamatskola	3	0	0	1
Tukuma 2.pamatskola	0	0	0	0
Kopā no visām skolām.	95	33	5	3

Sociālā palīdzība un atbalsts sniegts 56 jauniešiem pēc ārpusģimenes aprūpes izbeigšanās un pilngadības sasniegšanas.

Jauniešu sociālajos dzīvokļos patstāvīgo dzīvi pēc ārpusģimenes aprūpes uzsākuši 3 jaunieši pēc bērnu namiem.

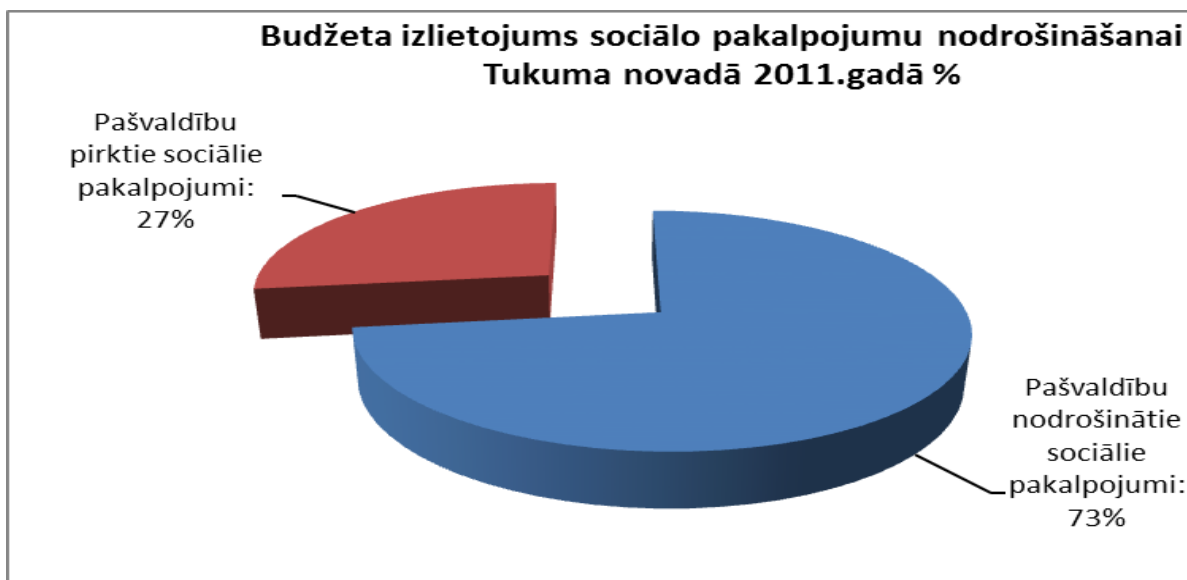
4. SOCIĀLIE PAKALPOJUMI

Budžeta izlietojums 2011.gadā sociālo pakalpojumu nodrošināšanai skatīt 4.1.tabulā un 4.1., 4.2.attēlos.

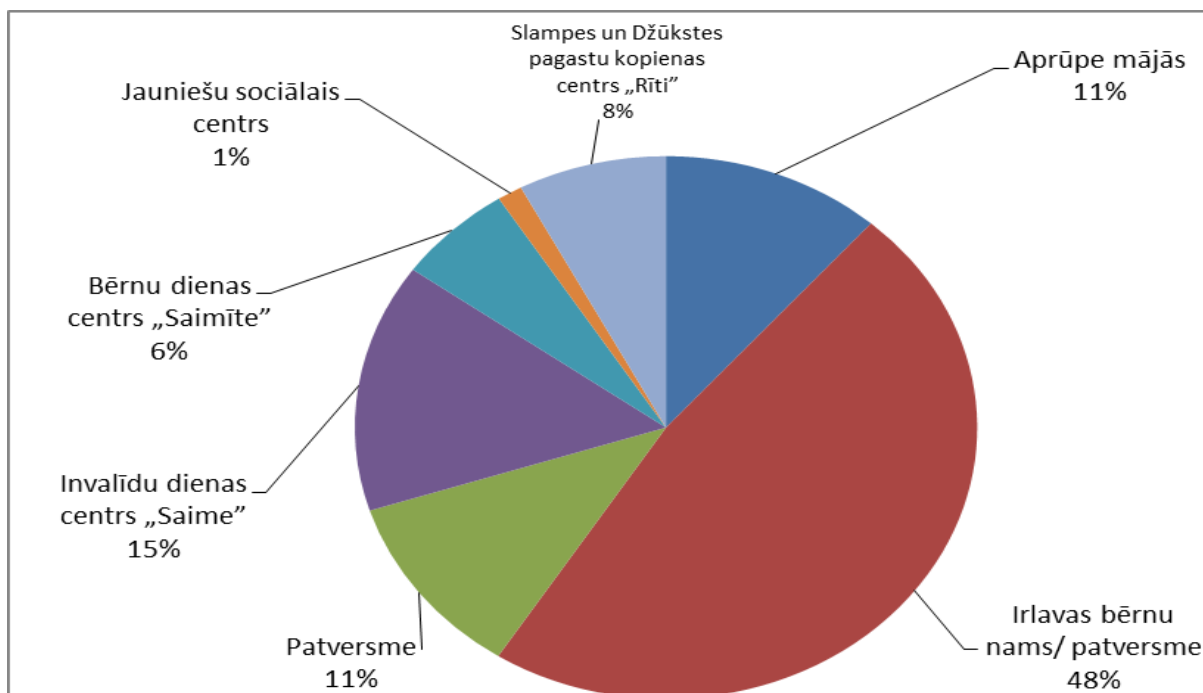
4.1.tabula

Budžeta izlietojums 2011.gadā sociālo pakalpojumu nodrošināšanai Tukuma novadā

Sociālie pakalpojumi	Izlietotie līdzekļi 2010.gadā (Ls)	Plānotie līdzekļi 2011.gadā (Ls)	Izlietotie līdzekļi 2011.gadā (Ls)
Kopā:	344 634	531 846	225 716
Pašvaldību nodrošinātie sociālie pakalpojumi:	226 821	397803	397635
Aprūpe mājās	51 100	41507	53563
Irlavas bērnu nams/ patversme	23793	186710	181195
Patversme	33270	36098	35305
Invalīdu dienas centrs „Saimē”	63 958	60416	61290
Bērnu dienas centrs „Saimīte”	25 321	23596	22347
Jauniešu sociālais centrs	13 834	5252	16458
Slampes un Džūkstes pagastu kopienas centrs „Rīti”	5878	44224	27477
<i>Sociālās rehabilitācijas institūcija</i>			
<i>Dienas sprūpes centrs</i>			
Pašvaldību pirktie sociālie pakalpojumi:	117 813	134043	60953
Ilgstošas sociālās aprūpes un sociālās rehabilitācijas institūcijas pieaugušām personām	55 864		32371
Pansionāts Rauda			25029
Irlavas SK slimnīca			7342
Ilgstošas sociālās aprūpes un sociālās rehabilitācijas institūcijas bērniem	60 545		28581
Dzīvesprieks			500
Alsungas bērnu nams			4875
Latvijas SOS			11340
Rīga			1060
Elizabete			10716
Ludza			91



**4.1.attēls. Budžeta izlietojums sociālo pakalpojumu nodrošināšanai
Tukuma novadā 2011.gadā %**



**4.2.attēls. Budžeta izlietojums pašvaldības nodrošināto sociālo pakalpojumu finansējumam
Tukuma novadā 2011.gadā %**

4.1. Invalīdu dienas centrs „Saime”

Invalīdu dienas centrs ir pašvaldības aģentūras „Tukuma novada sociālais dienests” sociālo pakalpojumu nodaļas struktūrvienība, kas sniedz sociālās rehabilitācijas un sociālās aprūpes pakalpojumus Tukuma novadā dzīvojošiem invalīdiem, kuri sasnieguši 16 gadu vecumu. Centra darbības mērķis ir radīt personām ar visa veida invaliditāti iespējas integrēties sabiedrības dzīvē, paaugstināt pašnoteikšanās un pašaprūpes iespējas, trenēt arodiemaņas, lai aktivizējot savus iekšējos resursus paaugstinātu dzīves kvalitāti un konkurēt spēju kopējā darba tirgū. Invalīdu dienas centrs „Saime” atrodas Tidaholmas ielā 1. Centrā strādā 11 darbinieki. Centrā ir pieejami fizioterapeita, sociālo rehabilitētāju, arodapmācības skolotāja, sociālo aprūpētāju pakalpojumi.

Kopējā Invalīdu dienas centra „Saime” 2011. gada budžeta izpilde **Ls 61 291.**

Plānotās aktivitātes	Paveiktais	Rezultāti
Saglabāt sociālās aprūpes un sociālās rehabilitācijas pakalpojuma kvalitāti	<p>Samazināto finanšu resursu apstākļos sociālās aprūpes procesa nodrošināšanā iesaistīti darbinieki no Nodarbinātības Valsts aģentūras nodarbinātības programmām;</p> <p>Sadarbojoties ar biedrību „Fenikss SI”, divas personas ar invaliditāti iesaistītas subsidētajā nodarbinātībā;</p> <p>Attīstīta, stiprināta sadarbība ar NVO sektoru, lai veicinātu personu ar invaliditāti integritāti sabiedrībā- dalība NVO rīkotajos sporta, kultūras un izglītojošajos pasākumos; sadarbība personu ar īpašām vajadzībām nodrošināšanā ar humānajiem tehniskajiem palīgīdzekļiem, apģērbu;</p> <p>Nodrošināta darbinieku profesionālā pilnveide- apmācību semināri, grupu supervīzijas (izpildīts 2011.gadā plānotais apmācību un grupu supervīziju plāns, papildus darbinieki apmācīti sniegt pirmo palīdzību);</p> <p>2011.gadā IDC „Saime” pakalpojumus saņēmušas 47 personas- pastāvīgie klienti; papildus maksas pakalpojumus saņēmuši (masāžas, dušas, fizioterapiju) 32 personas, kuri nav pastāvīgie IDC „Saime” klienti;</p> <p>Sadarbojoties ar ēkas apsaimniekotāju uzlabota vides pieejamība tualetes un dušas telpā klientiem ar smagiem kustību traucējumiem.</p>	Personu ar īpašām vajadzībām dzīves kvalitātes uzlabošanās, integrācijas procesa sabiedrībā pozitīva dinamika. Klientu apmierinātība ar sniegto pakalpojumu kvalitāti.

Plānotās aktivitātes	Paveiktais	Rezultāti
Organizēt pasākumus personu ar īpašām vajadzībām integrācijai sabiedrībā- 3 pasākumi gadā, ikmēneša tematiskie pasākumi	Organizēti 3 ārpuscentra pasākumi ar 60- 120 dalībniekiem katrā pasākumā; ņemta dalība 8 sadarbības partneru rīkotajos pasākumos, organizēti 9 ikmēneša tematiskie pasākumi.	Personu ar īpašām vajadzībām dzīves kvalitātes uzlabošanās, integrācijas procesa sabiedrībā pozitīva dinamika. Klientu apmierinātība ar sniegto pakalpojumu kvalitāti

4.2. Bērnu dienas centrs „Saimīte”

Bērnu dienas centrs „Saimīte” ir pašvaldības aģentūras „Tukuma novada sociālais dienests” sociālo pakalpojumu nodaļas struktūrvienība, kas sniedz sociālās rehabilitācijas un sociālās aprūpes pakalpojumus Tukuma novadā dzīvojošiem bērniem – invalīdiem ar smagiem garīgās un fiziskās attīstības traucējumiem no 3-16 gadiem un bērniem no riska ģimenēm vecumā no 2-5 gadiem, kuri ģimenē nesaņem pietiekamu aprūpi. Bērnu dienas centrs „Saimīte” atrodas Meža ielā 4-43, četrstāvu dzīvoklī. Centrā strādā 4 sociālā darba speciālisti, bērniem tiek nodrošināti psihologa un fizioterapeita pakalpojumi.

Bērnu dienas centra „Saimīte” 2011.gada budžeta izpilde **Ls 22347.**

Plānotās aktivitātes	Paveiktais	Rezultāti
Saglabāt sociālās aprūpes un sociālās rehabilitācijas pakalpojuma kvalitāti	<p>Nodrošināta sociālā aprūpe un sociālā rehabilitācija bērniem ar speciālām vajadzībām un riska ģimeņu bērniem iepriekšējā kvalitatīvajā līmenī;</p> <p>Nodrošināta darbinieku profesionālā pilnveide- apmācību semināri, grupu supervīzijas (izpildīts 2011.gadā plānotais apmācību un grupu supervīziju plāns);</p> <p>Ierobežoto transporta izmantošanas iespēju dēļ bērni netika iesaistīti ārpuscentra pasākumos;</p> <p>Organizētas Māmiņu dienas, Lieldienu, Miķeļdienu un Ziemassvētku svinēšanas centriņā;</p> <p>2011.gadā BDC „Saimīte” pakalpojumus saņēmuši 20 bērni, no tiem 5 bērni ar invaliditāti;</p> <p>Atelpas pakalpojumus 2011.gadā nav izmantojusi neviena bērna- invalīda māte.</p>	Bērnu ar speciālām vajadzībām un riska grupas ģimeņu bērnu, viņu vecāku dzīves kvalitātes uzlabošanās, integrācijas procesa sabiedrībā nodrošināšana

4.3.Patversme

Patversme ir pašvaldības aģentūras „Tukuma novada sociālais dienests” sociālo pakalpojumu nodaļas struktūrvienība, kura pašvaldībā nodrošina īslaicīgu naktsmītni, siltu uzturu, personīgās higiēnas iespējas un sociālā darbinieka konsultācijas personām bez noteiktas dzīvesvietas. Tiek nodrošināta iespēja pārnakšņot divās vīriešu un vienā sieviešu istabā no 1.oktobra līdz 31.martam no plkst. 18.00 līdz 8.00, no 1.aprīļa līdz 30.septembrim no plkst. 20.00 līdz 7.00. Tiek nodrošināta klientu uzņemšana telpās visu diennakti, ja gaisa temperatūra ārā ir zemāka par -10°C . Patversmē ir iespējams saņemt pakalpojumu 3 ģimenes krīzes istabās, kurās diennakti īslaicīgi līdz 6 mēnešiem var uzturēties ģimene ar nepilngadīgiem bērniem ar sociālo darbinieku izsniegtu norīkojumu, ja ģimene ir nonākusi krīzes situācijā, vai vardarbības rezultātā vai stihisku nelaimju gadījumā ģimene (persona) ir palikusi bez noteiktas dzīvesvietas.

Patversmes telpās darbojas HIV profilakses punkts. Punkta uzdevums – nodrošināt sekundāro profilakses darbu narkotiku lietotājiem, veicot ielu darbu, izplatot izglītojošo informāciju narkotiku lietotāju vidū, motivējot lietotājus uzsākt ārstēšanos no atkarībām. Kā arī organizēt HIV primāro profilaksi pašvaldībā

Patversmes 2011.gada budžeta izpilde **Ls 35305.**

Plānotās aktivitātes	Paveiktais	Rezultāti
<p>Nodrošināt profesionālu patversmes pakalpojumu iedzīvotājiem.</p>	<p>Realizēta darbinieku iekšējā rotācija, lai pilnveidotu darbinieku profesionalitāti un nodrošinātu pakalpojuma profesionālās kvalitātes paaugstināšanos.</p> <p>Celta darbinieku profesionālā kapacitāte- apmācību semināri, grupu supervīzijas (izpildīts 2011.gadā plānotais apmācību un grupu supervīziju plāns);</p> <p>Aktīvajā darbības periodā no novembra mēneša nodrošināts dežurants-kurinātājs dienas laikā, kura pienākumos ietilpst arī Patversmes klientu darba terapijas organizēšana;</p> <p>Sadarbībā ar Latvijas Sarkanā Krusta Tukuma komiteju, biedrību „Dēkla” un Tukuma Jaunsardzi izveidota humānā apģērba rezerve bezpajumtniekiem;</p> <p>Patversmes sociālais darbinieks nodrošinājis intervences produktu paku izdalī Tukuma pilsētas trūcīgajiem un maznodrošinātajiem iedzīvotājiem 720 - 1100 pakas mēnesī;</p> <p>Sadarbībā ar LSK Tukuma komiteju un IDC „Saime”(invalīdi veic brīvprātīgo darbu zupas izdalē) tiek nodrošināta Zupas virtuves darbība 3 reizes nedēļā, katrā izdales reizē izsniedzot 100-</p>	<p>Nodrošināts patversmes pakalpojums iedzīvotājiem, paaugstinājusies pakalpojuma kvalitāte. Veikts šobrīd iespējamais ēkas saglabāšanai funkcionējošā stāvoklī.</p>

	<p>120 porcijas zupas; Organizēts Ziemassvētku pasākums Patversmes iemītniekiem ar nelielām dāvanām un svētku mielastu; Ieviesta stingrāka kontrole, izmantojot klientu testēšanu ar alkometru arī dienas laikā, ne tikai vakarā ierodoties Patversmē; Uzlabojusies sadarbība ar ģimenes ārstiem, nosūtot bezpajumtniekus ārstēties uz stacionāriem, nozīmējot ambulatoro ārstēšanu un formējot invaliditāti. Dežuranti veikuši ieejas koridora, ģērbtuves un izolatora kosmētisko remontu un labiekārtošanu; Veikts kurinātavas grīdas remonts, karnīzes remonts; 2011.gadā Patversmes pakalpojumus izmantojuši 55 cilvēki.</p>	
<p><u>Šļircu apmaiņas punkta darbība</u> Nodrošināt minimālās prasības šļircu apmaiņas punkta darbības nodrošināšanai</p>	<p>Ielu darbinieks uz nepilnu slodzi(70 stundas mēnesī) veicis šļircu apmaiņu, prezervatīvu izdali, informācijas izplatīšanu par šļircu apmaiņas punkta sniegtajiem pakalpojumiem intravenozo lietotāju vidū, sadarbojoties ar LSK Tukuma komiteju un biedrību „Fenikss SI” organizēts HIV profilakses pasākums „Pasargā sevi no AIDS” trūcīgajiem un maznodrošinātajiem Tukuma pilsētas iedzīvotājiem. Sadarbībā ar LSK Tukuma komiteju, biedrību „Fenikss SI” un biedrību „Jaunatne pret AIDS” organizēti 6 HIV primārās profilakses pasākumi Slampes kopienu centrā „Rīti”, Tukuma speciālajā internātskolā, E.Birznieka- Upīša skolā un Zemgales vidusskolā, pasākumos kopumā piedalījās 232 bērni un jaunieši; Pateicoties vadības maiņai uzlabojusies komunikācija ar HIV profilakses centru, ar 2012.gadu atskaitēs varēsim uzrādīt arī HIV primārās profilakses pasākumus, kuri tiek organizēti novada skolās sadarbībā ar LSK Tukuma komiteju un biedrību „Fenikss SI”.</p>	<p>Sekundārā HIV profilakse tiek realizēta tikai ar ielu darbinieka starpniecību mainot šļirci un nodrošinot ar prezervatīviem ierobežotu klientu loku (14-15 vecie lietotāji). Stiprināta sadarbība ar NVO. HIV primārās profilakses nodrošināšanā iesaistītas NVO.</p>

4.4. Aprūpes mājās dienests

Aprūpes mājās dienests ir pašvaldības aģentūras "Tukuma novada sociālais dienests" sociālo pakalpojumu nodaļas struktūrvienība kura nodrošina aprūpi mājās pensijas vecuma cilvēkiem un invalīdiem. Aprūpes mājās pakalpojumu Tukuma novadā nodrošina 14 aprūpētāji. 2011. gadā Aprūpe ir nodrošināta 108 cilvēkiem, no tiem 82 sievietēm un 26 vīriešiem. 16 aprūpējamie dzīvo laukos. 25 lauku teritorijā dzīvojošajiem nodrošināts aprūpes pabalsts.

Aprūpes mājās dienesta 2011.gada budžeta izpilde **Ls 53 563.**

Plānotās aktivitātes	Paveiktais	Rezultāti
Nodrošināt 6 līmeņu sociālās aprūpes mājās pakalpojumu	Izstrādāta un ieviesta 6 līmeņu sociālā aprūpe mājās pilsētā un lauku teritorijā; Nodrošināta darbinieku profesionālā pilnveide-apmācību semināri, grupu supervīzijas (izpildīts 2011.gadā plānotais apmācību un grupu supervīziju plāns); Uzlabojusies sadarbība ar slimnīcas mājās aprūpes medmāsu, kura nodrošina medicīnisko aprūpi mājās arī mūsu aprūpējamajiem (pilsētā un laukos); 2011.gadā aprūpes mājās pakalpojumu saņēmuši 108 Tukuma pilsētas un novada iedzīvotāji.	Nodrošināti diferencēti sociālās aprūpes pakalpojumi klienta dzīves vietā, vai iespējami tuvu tai, celta pakalpojuma kvalitāte.
Nodrošināt aprūpes pabalsta izmaksu personām, kurām sociālais dienests nespēj nodrošināt aprūpes mājās pakalpojumu.	26 cilvēkiem nodrošināta aprūpes mājās pabalsta izmaksa (1-3 aprūpes līmenis). Slampes, Džūkstes, Zentenes, Pūres, Irlavas pagastos ir izteikta problēma ar aprūpētāju cilvēkresursiem un aprūpējamo ģeogrāfisko izklidētību-dzīvo viensētās tālu no pagastu centriem, bezceļa apstākļi.	Personai tiek nodrošināta iespēja samaksāt par aprūpes pakalpojumu klienta dzīves vietā paša sameklētam cilvēkam- kaimiņam, attālam radniekam.
Izveidot jaunu pakalpojuma veidu – mobilā aprūpes mājās brigāde	Sadarbībā ar biedrību „Fenikss SI” izstrādāts un iesniegts ESF projekts „Mobilā aprūpe mājās Tukuma novada lauku teritorijās un viensētās dzīvojošiem pensionāriem un invalīdiem”.	Projekts nav apstiprināts
Pasākumi veselības veicināšanai sociālo māju iedzīvotājiem	Organizētas 2 sirds veselības dienas sociālajā mājā Aviācijas ielā 3, sadarbībā ar Latvijas Sarkanā Krusta Tukuma komiteju- cukura līmeņa noteikšana asinīs, holesterīna līmeņa noteikšana asinīs, svara un auguma mērīšana, asinsspiediena mērīšana, informācija par veselīgu,	Stiprināta sadarbība ar NVO sektoru, sekmēta iedzīvotāju izpratne par veselīgu dzīves veidu, paaugstināta pakalpojuma kvalitāte, mazināts personas sociālās izolētības risks.

	<p>sabalansētu uzturu u.c.</p> <p>Aprūpes istabās Celtnieku ielā 3 un Aviācijas ielā 3 medicīnas māsa nodrošina primārās veselība aprūpes pakalpojumus un konsultācijas divas reizes nedēļā.</p>	
--	--	--

4.5. Slampes un Džūkstes pagastu kopienas centrs „Rīti”

Slampes un Džūkstes pagastu kopienas centrs „Rīti” izveidots kā Tukuma novada pašvaldības aģentūras „Tukuma novada sociālais dienests” Sociālo pakalpojumu nodaļas struktūrvienība, kura atvērta klientiem un darbību uzsākusi ir 01.01.2011. Sociālā pakalpojuma mērķis ir veicināt sociālā atstumtības riskam pakļauto personu iespējas integrēties sabiedrības dzīvē un palielināt viņu pašnoteikšanās un pašaprūpes iespējas, mazināt sociālās atstumtības riskus un sekas **pēc iespējas tuvāk viņu dzīvesvietai.**

Kopienas centrā ir reģistrēts Labklājības ministrijas Sociālo pakalpojumu sniedzēju reģistrā un nodrošināts:

dienas aprūpes centra pakalpojums dažādām personu grupām ar funkcionāliem traucējumiem, nodrošinot personu sociālo aprūpi un sociālo rehabilitāciju dzīvesvietā;

bērnu un jauniešu sociālās rehabilitācijas institūcijas pakalpojums - organizēts saturīga brīvā laika pavadīšanas iespējas bērniem un jauniešiem.

Savukārt patversmes pakalpojums—piemērotās istabās diennakti īslaicīgi līdz 6 mēnešiem varēs uzturēties ģimene ar nepilngadīgiem bērniem vai persona ar Tukuma novada sociālā dienesta izsniegtu norīkojumu, ja ģimene(persona) ir nonākusi krīzes situācijā, vai vardarbības rezultātā vai ugunsgrēka, plūdu u.c. stihisku nelaimju gadījumā ģimene (persona) ir palikusi bez noteiktas dzīvesvietas - ir reģistrēts Labklājības ministrijas Sociālo pakalpojumu sniedzēju reģistrā, bet 2011. gadā nav ticis nodrošināts

Kopienas centrā ir pieejamas arī **higiēnas istabas** (duša, veļas mašīna) - iespēja iedzīvotājam nomazgāties , izmazgāt veļu.

Iedzīvotāji var saņemt **speciālistu konsultācijas** pēc pieraksta noteiktos laikos. 2011.gadā nodrošinātas sociālā darbinieka, psihologa, ārsta, fizioterapeita individuālās konsultācijas.

Kopienas centrs paredz jebkurā laikā citu jaunu pakalpojumu, aktivitāšu attīstību un nodrošināšanu atbilstoši personu un iedzīvotāju vajadzībām.

Kopienas centra 2011.gada budžeta izpilde **Ls 27477.**

Plānotās aktivitātes	Paveiktais	Rezultāti
Pilnveidot kopienas centra pakalpojumus t.sk. Montesori speciālista kabineta aprīkošana, pieteikšanās pakalpojumu paplašināšanas, pilnveides projektam	Izstrādāts un iesniegts ESF projekts par kopienas centra pakalpojumu paplašināšanu, pilnveidi.	Projekts nav apstiprināts

<p>Organizēt pasākumus saskaņā ar darba plāniem; t.sk. dienas radošās aktivitātes vasaras brīvlaikā</p>	<p>Organizēti visi 2011.gadā plānotie pasākumi- 3 atvērto durvju dienas, integrētais Lieldienu pasākums, integrētais pasākums „Košā vasara” sadarbībā ar Latvijas Sarkanā Krusta Tukuma komiteju, Miķeļdienas pasākums, HIV primārās profilakses pasākums jauniešiem sadarbībā ar biedrību „Jaunatne pret AIDS” Ziemassvētku pasākums Tukuma novada pensionāriem, Ziemassvētku pasākums „Rītu” bērniem un jauniešiem, dienas radošās aktivitātes vasaras brīvlaikā;</p> <p>2011.gadā kopienas centra „Rīti” pakalpojumus izmantojuši 43 Slampes un Džūkstes pensionāri un invalīdi, kā arī 232 bērni un jaunieši, pārsvarā no riska grupas ģimenēm.</p>	<p>Uzlabotas, pilnveidotas kopienā un pašvaldībā dzīvojošo personu sociālās funkcionēšanas spējas, mazināta sociālā izolētība, veicināta personu dzīves kvalitāte un integrētība sabiedrībā.</p>
<p>Aktīva klientu piesaiste, personāla profesionālās kapacitātes celšana</p>	<p>Februārī sasniegta plānotā centra klientu noslodze; Nodrosināta darbinieku profesionālā pilnveide- apmācību semināri, grupu supervīzijas. Sociālais rehabilitētājs izgājis klasiskās masāžas apmācības kursu (izpildīts 2011.gadā plānotais apmācību un grupu supervīziju plāns).</p>	<p>Celta pakalpojuma kvalitāte.</p>
<p>Apkārtne sakārtošana</p>	<p>Apzāģētas liepas, lai nebojātu jumtu un neapdraudētu cilvēkus. Apzaļumots centa pagalms, izveidotas puķu dobes, izcirsti krūmāji pieguļošajā teritorijā. Sistemātiski tiek apļauta zāle, tīrīts sniegs, uzkopta teritorija. Centra ēkas un teritorijas apsaimniekošanā, sadarbojoties ar biedrību „Fenikss SP” un NVA, iesaistīts invalīds ar dzirdes traucējumiem uz subsidētajām darba vietām cilvēkiem ar invaliditāti;</p> <p>Apkārtne labiekārtošanā iesaistīti arī bērni un jaunieši, kuri apmeklē kopienas centru „Rīti”- arodiemaņu treniņš.</p>	<p>Pieejamo finanšu resursu ietvaros daļēji sakārtota centra ārējā vide, lai būtu estētiska un pieejama cilvēkiem ar funkcionāliem traucējumiem.</p>

4.6. Jauniešu sociālais centrs

Jauniešu sociālais dienas centrs ir pašvaldības aģentūras "Tukuma novada sociālais dienests" sociālo pakalpojumu nodaļas struktūrvienība kura nodrošina sociālo rehabilitāciju bērniem un jauniešiem. Darbinieki kopā ar jauniešiem piedalās dažādās aktivitātēs brīvā laika pavadīšanai. Sniedz konsultācijas bērniem un viņu vecākiem. Strādā ar ģimenēm, kuru bērniem saskaņā ar Bērnu tiesību aizsardzības likumu ir iekārtota profilakses lieta un izstrādāta sociālās palīdzības un korekcijas programma. Ikdienā jauniešu centru apmeklē 20- 30 bērnu. Kopumā 2011.gadā jauniešu sociālā centru apmeklējuši 102 bērni un jaunieši.

Jauniešu sociālā centra 2011.gada budžeta izpilde **Ls 16458.**

Plānotās aktivitātes	Paveiktais	Rezultāti
Sociālās rehabilitācijas pakalpojuma nodrošināšana Tukuma pilsētā dzīvojošiem bērniem un jauniešiem.	<p>Ir uzlabojusies pakalpojuma kvalitāte, orientējoties uz mērķauditorijas sociālo iemaņu apgūšanu un treniņu.</p> <p>Paplašinājusies sadarbība ar NVO sektoru biedrībām „Fenikss SI”, „Jaunatne pret AIDS”, „Kamenes nams” un Jaunatnes iniciatīvas līgu realizējot jauniešu primārās atkarību profilakses pasākumus, vasaras nometni „Ferma-2011” un vasaras akadēmiju „Viduslaiki Rūšos”.</p> <p>Paplašinājies centra klientu loks – slidošanas aktivitātes pieejamas arī novada bērniem un jauniešiem.</p> <p>Piesaistīti sponsoru līdzekļi centra aktivitāšu nodrošināšanai.</p>	Tiek nodrošināta sociālo prasmju attīstīšana, kvalitatīva brīvā laika pavadīšana Tukuma pilsētā nu novadā dzīvojošiem bērniem un jauniešiem, realizēta atkarību un delinkvences primārā profilakse.
Organizēt pasākumus saskaņā ar darba plāniem	Realizēti visi plānotie pasākumi	Tiek nodrošināta sociālo prasmju attīstīšana, kvalitatīva brīvā laika pavadīšana Tukuma pilsētā nu novadā dzīvojošiem bērniem un jauniešiem, realizēta atkarību primārā profilakse

5. PROJEKTI

Pamatojoties uz Tukuma novada Domes izpilddirektora rīkojumu turpināts ESF projekts "Darba praktizēšanas pasākumu nodrošināšana pašvaldībās darba iemaņu iegūšanai un uzturēšanai" Nr.1DP//1.3.1.5.0./09/IPIA/NVA/001. **Kopā nodarbināti 713 personas.** Projekts noslēdzies 15.decembrī.

Paveikto darbu atspoguļojums:

Tukums

- Attiecīgi sezonalitātei veikti pilsētas labiekārtošanas darbi, tai skaitā lapu grābšana, atkritumu savākšana, sniega tīrīšana, apledojuma tīrīšana no ietvēm stāvlaukumiem, lietus periodā smilts sanesumu tīrīšana no ielām, ietvēm, stāvlaukumiem.

- Veikti iekšdarbi un kosmētiskais remonts Tukuma pilsētas šautuvē.

- Pilsētas teritorija un tās piegulošā teritorija attīrīta no atkritumiem, krūmājiem. Tīrītas Raudas, Kuldīgas, Meža, Mazā Parka, Rīgas, Talsu, Aveņu ielas no krūmājiem, atkritumiem, uzkoptas esošās ielu malas. Pilsētas teritorijas pļaušana no latvāņiem.

- Pameža tīrīšana Veļķu priedēs, Durbes parkā. Vasaras, rudens sezonā Durbes parka labiekārtošanas, uzkopšanas darbi, atpūtas soliņu gatavošana un uzstādīšana.

- Attiecīgi Ziemassvētku, Līgo svētkiem un Lieldienu tradīcijām rotāta pilsēta. Veikti apstādījumu kopšanas darbi, koku vainaga veidošana, zaru savākšana un dedzināšana.

Slampe

- Veikti pagasta teritorijas labiekārtošanas darbi attiecīgi sezonalitātei.

- Pagasta teritorijas novadgrāvji tīrīti no krūmiem, veikta atkritumu savākšana.

- Sakopti Otrā pasaules kara kapi, satīrīta Kultūras pils apkārtnē, sakopta diķu apkārtnē Slampes pagasta centrā.

- Kopienas centra „Rīti” labiekārtošanas darbi. Apkārtnes sakopšana, zāles applaušana tās esošajā teritorijā, puķu dobju, apstādījumu veidošana.

Lestene

- Veikts kultūras nama, skolas ēkas kosmētiskais remonts.

- Veikti sezonas labiekārtošanas darbi pagasta teritorijā.

- Sakopti kapi pagasta esošajā teritorijā.

- Latvāņu pļaušana.

- Bērnu rotaļu laukuma sakārtošana, smilšu kastes izveide.

- Baznīcas un tās apkārtnes uzkopšanas darbi. Centra parka attīrīšana no krūmiem, sausiem kokiem. Lapu grābšana, zaru dedzināšana.

Degole

- Pagasta labiekārtošanas darbi attiecīgi sezonalitātei.

- Pagastā esošo māju norāžu labošana.

- Estrādes “Indrāni” sakopšana. “Degoles muižas” parka uzkopšana.

- Praviņu pamatskolai atkārtoti sagatavota malka.

- Degoles muižā – iztīrīta koku aleja no zariem, atkritumiem, veikta zaru dedzināšana, krūmāju izciršana, lapu grābšana.

Sēme

- Veikti Sēmes pagasta labiekārtošanas darbi.

- Turpinās Lāčupītes krasta attīrīšana no kokiem, krūmiem, to dedzināšana, atkritumu vākšana.

- Estrādes un tai piederošās teritorijas sakopšana.

- Ikgadējie labiekārtošanas darbi Sēmes skolā.

Pūre

- Pūres pagasta teritorijā veikti pagasta labiekārtošanas darbi attiecīgi sezonalitātei.

- Veikta visu esošo kapu uzkopšana pagasta teritorijā.

- Pūres pamatskolā un Dzirciema speciālajā internātskolā sagatavota malka apkures sezonai.

- Pēc kultūras nama remonta veikti labiekārtošanas darbi kultūras nama apkārtnes teritorijā.

Džūkste

- Sakopti pagasta teritorijā esošie kapi.
- Nozāgēti, sadedzināti bojātie ceļmalas koki.
- Lancenieku muzeja palīgdarbi, apkārtnes sakopšana.
- Turpinās uzkopšanas darbi Kundziņu un Džūkstes centra kapos.
- Tiek veikti pagasta labiekārtošanas darbi.

Tume

- Veikti pagasta labiekārtošanas darbi attiecīgi sezonālībai.
- Nozāgēti bīstamie koki pagasta esošajā teritorijā un to ceļmalās.
- Skaldīta malka vientuļiem pensionāriem.
- Sakopta kultūras nama apkārtnes pēc kapitālā remonta.
- Kopti Viksu, Liekņu, Čomu, Gaiļu, Zilumu un Ķīļu kapi.

Irlava

- Izfīrīts ceļš Kalēji-Silkani grāvis no krūmiem un atkritumiem.
- Sakopta Sātu birzīte, Struteles un Irlavas brāļi kapi, sakopti Meža kapi.
- Attiecīgi sezonai veikti pagasta labiekārtošanas darbi.
- Sakopta Sātu baznīcas apkārtnes, Lielā Tēvijas karā kritušo apbedījuma vieta.
- Veikti Tiļļu un Zīļu kapu sakopšanas darbi.

Jaunsāti

- Malkas sagatavošana apkures sezonai, zāģēšana, kraušana.
- Veikti ikgadējie celtniecības palīgdarbi skolā un pagastā.
- Ceļmalu grāvju tīrīšana no krūmājiem, atkritumiem pagasta teritorijā.
- Zaru savākšana, dedzināšana, lapu grābšana un citi pagasta teritorijas labiekārtošanas darbi.

Zentene

- Veikti pagasta labiekārtošanas darbi.
- Attiecīgi sezonālībai veikti pagastā esošo kapu sakopšana, kapu apkārtnes atbrīvošana no krūmājiem, sakopti laukumiņi smilšu savešanai, aizvesti atkritumi.

5.2.tabula

Projekta izmaksas 2011.gadā:

Nosaukums	Summa(Ls)	Piezīmes
IEŅĒMUMI	270537,63	
Saņemts finansējums no NVA projektam	270537,63	NVA projekta finansējums
IZDEVUMI	272731,99	
Atalgojums	20465,14	NVA projekta finansējums
Atalgojums	936,01	Pašvaldības finansējums
DD sociālais nodoklis	3986,26	NVA projekta finansējums
DD sociālais nodoklis	860,03	Pašvaldības finansējums
Telefona un sakaru pakalpojumi sarunas _2.darba vadītājiem	114,73	Pašvaldības finansējums
Izdevumi par transporta pakalpojumiem	209,17	Pašvaldības finansējums
Bankas komisijas pakalpojumi	165,20	Pašvaldības finansējums
Biroja preces un kancelejas preces	118,39	Pašvaldības finansējums
Inventārs	26744,85	NVA projekta finansējums
Degviela	7406,44	NVA projekta finansējums
Saimniecības preces un materiāli	5465,90	NVA projekta finansējums
Bezdarbnieku stipendijas	206259,87	NVA projekta finansējums
Kopā izdevumi:	272731,99	
t.sk. NVA projekta finansējums	270537,63	

Pašvaldības finansējums	2194,36	
-------------------------	----------------	--

2011.gadā Aģentūra sadarbībā ar nevalstisko organizāciju Latvijas Sarkanais Krusts organizē Eiropas Komisijas finansēto pārtikas paku izdali novada iedzīvotājiem visās novada teritoriālajās vienībās.